



gemeente  
**Zoetermeer**

# Conjunctuurmonitor 4e kwartaal 2014



**Uitgave**

Gemeente Zoetermeer  
Februari 2015

**Samenstelling**

JaBo / Onderzoek en Statistiek  
Camiel Geryszewski

# INHOUDSOPGAVE

	Pagina
<b>SAMENVATTING</b>	<b>3</b>
<b>1 De opzet</b>	<b>5</b>
1.1 Doel	5
1.2 Opzet rapport	5
<b>2 Inwoners</b>	<b>7</b>
2.1 Vooraf	7
2.2 Ontwikkeling van het aantal inwoners	7
<b>3 Lokale economie</b>	<b>9</b>
3.1 Vooraf	9
3.2 Aantal bedrijfsvestigingen	9
3.3 Aantal faillissementen in Zoetermeer	10
3.4 Aantal gestarte en nieuw in Zoetermeer gevestigde bedrijven	11
3.5 Aantal bezoeken aan parkeergarages in het Stadshart	12
3.6 Leegstand van kantoorruimte, bedrijfsruimte en detailhandel	13
<b>4 Werk en inkomen</b>	<b>19</b>
4.1 Vooraf	19
4.2 Ontwikkeling beroepsbevolking Zoetermeer	19
4.3 Aantal werklozen	20
4.4 De ontwikkeling van het aantal uitkeringen in Zoetermeer	26
4.5 Schulden in Zoetermeer	29
<b>5 Wonen</b>	<b>33</b>
5.1 Vooraf	33
5.2 Ontwikkeling van het aantal woningen	33
5.3 Leegstand	33
5.4 Woningmarkt	35
5.5 Verhuringen	37
<b>6 Zorg</b>	<b>39</b>
6.1 Vooraf	39
6.2 AWBZ-zorg	39



# SAMENVATTING

Voor u ligt de Conjunctuurmonitor van Zoetermeer. Eén keer per kwartaal wordt een 'foto' gemaakt van Zoetermeer: een overzicht met een aantal (20 à 25) indicatoren/kerncijfers die een beeld geven van de stand van zaken in Zoetermeer. De conjunctuurmonitor bevat indicatoren op het gebied van de bevolkingsomvang, de lokale economie, werk en inkomen, wonen en zorg. Deze conjunctuurmonitor geeft een overzicht van de stand van zaken tot en met 31 december 2014.

Onderstaand wordt per deelonderwerp beknopt toegelicht wat de belangrijkste ontwikkelingen zijn. Door op het getal te klikken, kan worden doorgelinkt naar de bijbehorende pagina.

## Inwoners:

- Het aantal inwoners in Zoetermeer bedraagt per 1 december 2014: [124.037](#)
- T.o.v. 3 maanden ervoor is het aantal inwoners toegenomen met: [101](#)

## Lokale economie:

- Het aantal faillissementen in kwartaal 4 van 2014 bedroeg: [15](#)
- Het aantal gestarte en nieuw gevestigde bedrijven bedraagt in kwartaal 4: [531](#)
- Het aantal bezoeken aan parkeergarages in het Stadshart bedraagt in kwartaal 4: [793.629](#)
- Verschil in het aantal bezoeken aan parkeergarages in het Stadshart t.o.v. het kwartaal ervoor bedraagt: [62.836](#)
- Saldo van de opname en het aanbod m2 kantoorruimte in kwartaal 4: [-146](#)
- Saldo van de opname en het aanbod m2 bedrijfsruimte in kwartaal 4: [+820](#)
- Saldo van de opname en het aanbod m2 detailhandel in kwartaal 4: [-2.075](#)

## Werk en inkomen:

- Aantal werklozen (NWW: niet-werkende werkzoekenden) per einde van kwartaal 4: [5.973](#)
- Verschil in het aantal werklozen (NWW) t.o.v. het vorige kwartaal: [+111](#)
- Het aantal WW-uitkeringen (WW: werkloosheidswet) per einde van kwartaal 4: [3.211](#)
- Verschil in het aantal WW-uitkeringen (werkloosheidswet; WW) t.o.v. het vorige kwartaal: [-8](#)
- Het aantal WWB-uitkeringen (WWB: Wet werk en bijstand) per einde van kwartaal 4: [2.780](#)
- Verschil in het aantal WWB-uitkeringen t.o.v. het vorige kwartaal: [-28](#)
- Het aantal ingezette projecten voor aanmelding SHV (SHV: Schuldhulpverlening) in kwartaal 4: [374](#)
- Het verschil in het aantal ingezette projecten voor aanmelding SHV t.o.v. het vorige kwartaal bedraagt: [69](#)
- Het aantal mensen met een lopende schuldregelingen bedraagt aan het einde van kwartaal 4: [786](#)
- Het verschil in het aantal mensen met een lopende schuldregeling t.o.v. het vorige kwartaal bedraagt: [-47](#)

**Wonen:**

- Het aantal woningen in Zoetermeer bedraagt per 1 december:	<u>54.984</u>
- T.o.v. het vorige kwartaal is het aantal woningen toegenomen met:	<u>2</u>
- Het aantal leegstaande woningen in kwartaal 4:	<u>1.218</u>
- Verschil in het aantal leegstaande woningen t.o.v. het vorige kwartaal:	<u>-92</u>
- Het aantal verkochte woningen bedraagt in kwartaal 4:	<u>602</u>
- Verschil in het aantal verkochte woningen t.o.v. het vorige kwartaal bedraagt:	<u>179</u>
- De gemiddelde vraagprijs van woningen bedraagt in kwartaal 4:	<u>€233.085</u>
- Verschil in de gemiddelde vraagprijs t.o.v. het vorige kwartaal:	<u>€242</u>
- Aantal te koop staande woningen per einde van kwartaal 4:	<u>1.528</u>
- Verschil in het aantal te koop staande woningen t.o.v. het vorige kwartaal:	<u>-53</u>
- De gemiddelde wachtduur (in maanden) voor huurwoningen in de sociale woningbouw bedroeg voor starters in kwartaal 4:	<u>56</u>
- De gemiddelde wachtduur (in maanden) voor huurwoningen in de sociale woningbouw bedroeg voor doorstromers in kwartaal 4:	<u>37</u>

**Zorg:**

- Aantal indicaties in de AWBZ zorg (AWBZ: Algemene Wet Bijzondere Ziektekosten) bedroeg op 1 juli 2014:	<u>4.425</u>
---	--------------

# 1

## De opzet

### 1.1 Doel

Het doel van dit rapport is een overzicht te kunnen geven van de ontwikkelingen binnen Zoetermeer. Om een beeld te kunnen krijgen of de ontwikkelingen gunstig zijn of juist niet, worden de ontwikkelingen vergeleken met andere gemeenten, Haaglanden, Metropool (MRDH) en Nederland. Het rapport wordt na ieder kwartaal beschikbaar gesteld op Enzo.

### 1.2 Opzet rapport

Het rapport is opgebouwd uit vijf hoofdstukken waarin de circa 20 à 25 indicatoren/kerncijfers worden behandeld. Van sommige cijfers zijn maandelijkse gegevens beschikbaar en andere gegevens per kwartaal of half jaar beschikbaar gesteld. De ontwikkelingen per deelonderwerp staan in (gestapelde) staaf/kolom -diagrammen en lijndiagrammen weergegeven. Bij elk figuur en tabel staat een toelichting die ondersteuning biedt tijdens het lezen.





# 2 Inwoners

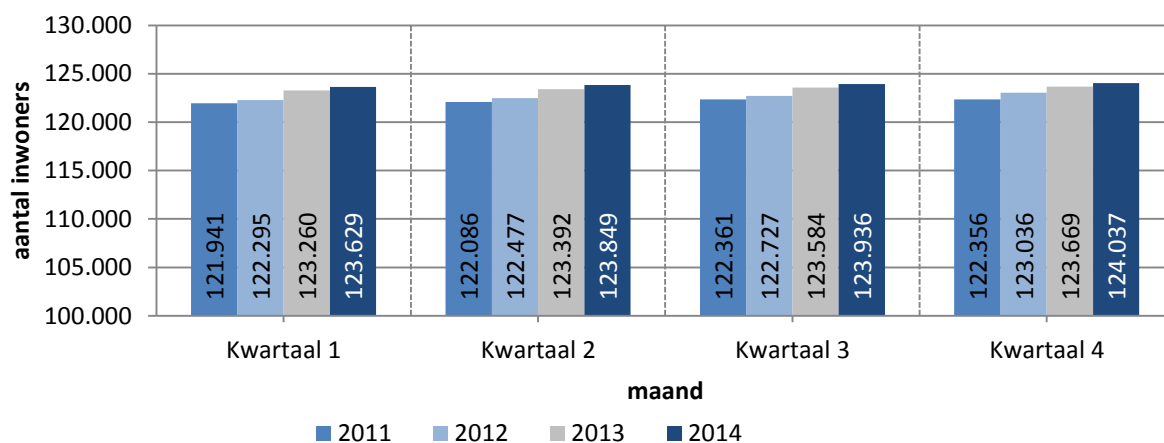
## 2.1 Vooraf

In dit hoofdstuk wordt de bevolkingsomvang van Zoetermeer behandeld. De resultaten worden per maand en per jaar weergegeven. De figuren in dit hoofdstuk laten zien hoe de bevolking van Zoetermeer zich ontwikkelt.

## 2.2 Ontwikkeling van het aantal inwoners

In het figuur hieronder is te zien hoe het aantal inwoners zich in Zoetermeer elk kwartaal heeft ontwikkeld. Het aantal inwoners is in de periode 2011 – 2015 jaarlijks toegenomen. Ter aanvulling op figuur 2.1 is in tabel 2.1 de maandelijkse stand van de bevolking af te lezen.

*Figuur 2.1 Ontwikkeling van het aantal inwoners per maand vanaf 2011 tot heden*



Bron: Basisregistratie personen (BRP).

*Tabel 2.1 Het aantal inwoners in Zoetermeer per maand vanaf januari 2014 tot en met 2015*

Maand/Stand bevolking Zoetermeer per 1 <sup>e</sup> van iedere maand											
jan-14	feb-14	mrt-14	apr-14	mei-14	jun-14	jul-14	aug-14	sep-14	okt-14	nov-14	dec-14
123.589	123.628	123.629	123.717	123.761	123.849	123.870	123.972	123.936	123.911	124.024	124.037
jan-15	feb-15	mrt-15	apr-15	mei-15	jun-15	jul-15	aug-15	sep-15	okt-15	nov-15	dec-15
124.075											

Bron: Basisregistratie personen (BRP).

Tabel 2.2 laat zien hoe het aantal inwoners in Zoetermeer per maand ten opzichte van de voorgaande maand is ontwikkeld in 2014 en 2015. De sterkste stijging in het aantal inwoners was in augustus (+102). De gemiddelde maandelijkse toename, afgerond op nul decimalen, bedroeg 34 inwoners in kwartaal 4 van 2014.

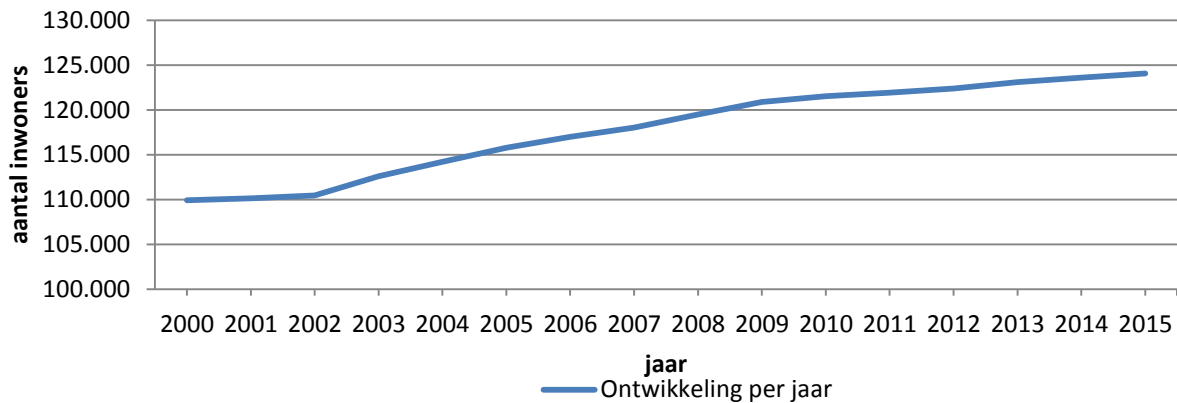
*Tabel 2.2 Maandelijkse toename/afname in het aantal inwoners in Zoetermeer vanaf januari 2014 tot en met 2015*

Maand/Verschil in het aantal inwoners t.o.v. de maand ervoor											
jan-14	feb-14	mrt-14	apr-14	mei-14	jun-14	jul-14	aug-14	sep-14	okt-14	nov-14	dec-14
-80	+39	+1	+88	+44	+88	+21	+102	-36	-25	+113	+13
jan-15	feb-15	mrt-15	apr-15	mei-15	jun-15	jul-15	aug-15	sep-15	okt-15	nov-15	dec-15
+38											

Bron: Basisregistratie personen (BRP).

Figuur 2.2 laat zien hoe het aantal inwoners per begin van ieder jaar vanaf 2000 tot en met 2015 is ontwikkeld. In geen van de jaren vanaf het jaar 2000 is het aantal inwoners in Zoetermeer gedaald. Per begin januari 2015 is het aantal inwoners ten opzichte van het jaar ervoor toegenomen met 486. De sterkste stijging betreft het jaar 2003 (+2.145). De jaarlijkse toename in het aantal inwoners is te zien in tabel 2.4.

**Figuur 2.2** Ontwikkeling van het aantal inwoners per januari per jaar vanaf 2000 tot en met 2015



Bron: Basisregistratie personen (BRP).

Onderstaande tabel laat, ter aanvulling op het voorgaande figuur, zien wat de jaarlijkse stand is van het aantal inwoners in Zoetermeer aan het begin van elk jaar. Het aantal inwoners bedraagt per begin 2015 in totaal 124.075 inwoners.

**Tabel 2.3** Ontwikkeling van het aantal inwoners in Zoetermeer begin van elk jaar vanaf 2000 tot en met 2015

Jaar/Stand aantal inwoners										
2000	2001	2002	2003	2004	2005	2006	2007	2008	2009	2010
109.936	110.150	110.448	112.593	114.212	115.793	116.982	118.017	119.500	120.882	121.528
2011	2012	2013	2014	2015						
121.920	122.370	123.100	123.589	124.075						

Bron: Basisregistratie personen (BRP).

De jaarlijkse toename van het aantal inwoners in Zoetermeer is weergegeven in onderstaande tabel. De gemiddelde jaarlijkse toename vanaf 2004 – 2014, afgerond op nul decimalen bedraagt exact 1.000 inwoners.

**Tabel 2.4** Toename/afname van het aantal inwoners in Zoetermeer per jaar vanaf 2001 tot en met 2015

Jaar/Verskil in het aantal inwoners t.o.v. het jaar ervoor										
2000	2001	2002	2003	2004	2005	2006	2007	2008	2009	2010
-	+214	+298	+2.145	+1.619	+1.581	+1.189	+1.035	+1.483	+1.382	+646
2011	2012	2013	2014	2015						
+392	+450	+730	+489	+486						

Bron: Basisregistratie personen (BRP).

# 3

## Lokale economie

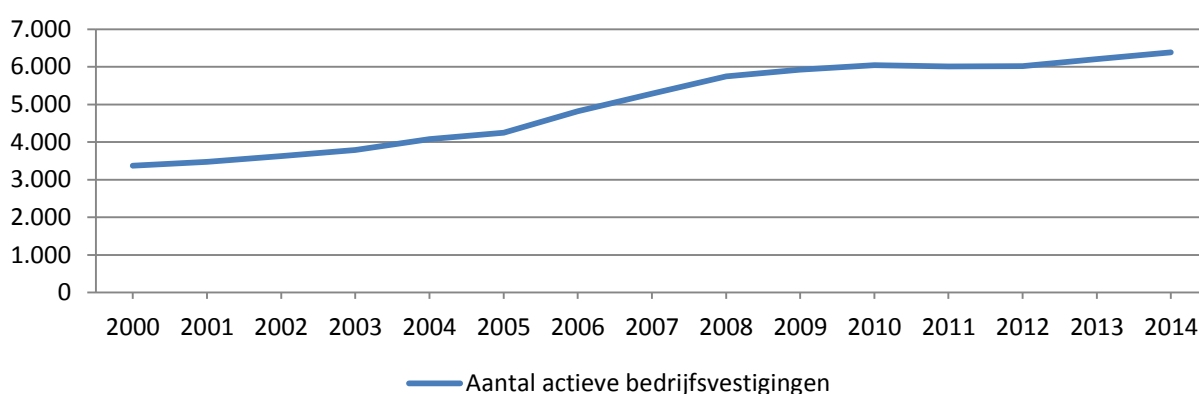
### 3.1 Vooraf

Om de lokale economie van Zoetermeer in kaart te brengen wordt in dit hoofdstuk de bedrijvigheid, de leegstand en worden het aantal parkeerbezoeken in parkeergarages beschreven. De resultaten zijn uiteengezet in maanden, kwartalen en jaren.

### 3.2 Aantal bedrijfsvestigingen

Het figuur hieronder laat zien hoe het aantal actieve bedrijfsvestigingen per begin van ieder jaar is ontwikkeld. Het aantal actieve bedrijfsvestigingen zijn bedrijfsvestigingen waarvan bekend is dat er economische activiteiten plaatsvinden. Om goed in kaart te brengen in hoeverre Zoetermeer een actief ondernemersklimaat kent, is in tabel 3.1 te zien hoe het aantal actieve bedrijfsvestigingen zich verhoudt tot het totale aantal in Stadsgewest Haaglanden.

**Figuur 3.1** Aantal bedrijfsvestigingen per januari per jaar vanaf 2000 tot 2014



Bron: Werkgelegenheidsregister Haaglanden - I&O Research.

In de periode 2006 – 2014 is het aandeel actieve bedrijfsvestigingen van Zoetermeer binnen Haaglanden toegenomen met 0,14%. Dit betekent onder andere dat het aantal vestigingen in Zoetermeer relatief gezien sterker toeneemt dan in Haaglanden totaal.

**Tabel 3.1** Aantal/aandeel actieve bedrijfsvestigingen per jaar in Zoetermeer, Den Haag en Haaglanden vanaf 2006 t/m 2014

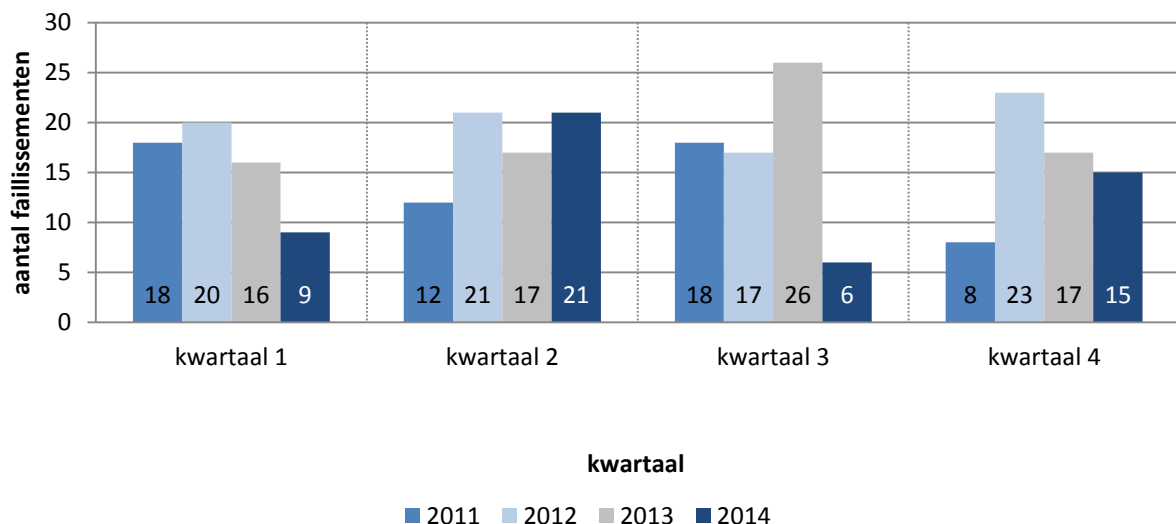
Jaar	Begin van het jaar/aantal actieve gevestigde bedrijfsvestigingen								
	2006	2007	2008	2009	2010	2011	2012	2013	2014
<b>Zoetermeer</b>									
Aantal	4.816	5.287	5.745	5.923	6.042	6.011	6.014	6.203	6.383
Aandeel Haaglanden	<b>8,61%</b>	<b>8,69%</b>	<b>8,65%</b>	<b>8,61%</b>	<b>8,62%</b>	<b>8,66%</b>	<b>8,63%</b>	<b>8,72%</b>	<b>8,75%</b>
Toename/afname	-	+471	+458	+178	+119	-31	+3	+189	+180
<b>Den Haag</b>									
Aantal	26.841	29.805	33.687	35.580	36.690	36.284	36.667	37.567	38.649
Aandeel Haaglanden	<b>48,01%</b>	<b>48,98%</b>	<b>50,72%</b>	<b>51,70%</b>	<b>52,32%</b>	<b>52,28%</b>	<b>52,59%</b>	<b>52,84%</b>	<b>53,01%</b>
Toename/afname	-	+2.964	+3.882	+1.893	+1.110	-406	+383	+900	+1.082
<b>Haaglanden</b>									
Aantal	55.903	60.846	66.417	68.814	70.123	69.397	69.724	71.097	72.909
Toename/afname	-	+4.943	+5.571	+2.397	+1.309	-726	+327	+1.373	+1.812

Bron: Werkgelegenheidsregister Haaglanden - I&O Research.

### 3.3 Aantal faillissementen in Zoetermeer

In onderstaande figuur is per kwartaal inzichtelijk gemaakt hoeveel bedrijven er failliet zijn verklaard in Zoetermeer. Het betreft hier geen surseances, maar enkel de faillissementen die door de rechtbank zijn geregistreerd. In kwartaal 4 van 2014 is het aantal faillissementen hoger dan in de kwartalen ervoor. Het aantal faillissementen is over heel 2014 in totaal lager dan in de drie voorgaande jaren. Met ingang van kwartaal 4 van 2014 worden de registraties van faillissementen.com gebruikt omdat de KvK gestopt is met het publiceren van deze gegevens. Ondanks het feit dat in de oude- en nieuwe situatie alleen wordt uitgegaan van het aantal door de rechtbank officieel uitgesproken faillissementen, is het aantal per kwartaal nu duidelijk hoger. De verklaring hiervoor is dat nu het aantal vennoten worden geteld.

Figuur 3.2 Aantal faillissementen van bedrijven per kwartaal in Zoetermeer voor 2011 t/m 2014



Bron: Faillissementen.com.

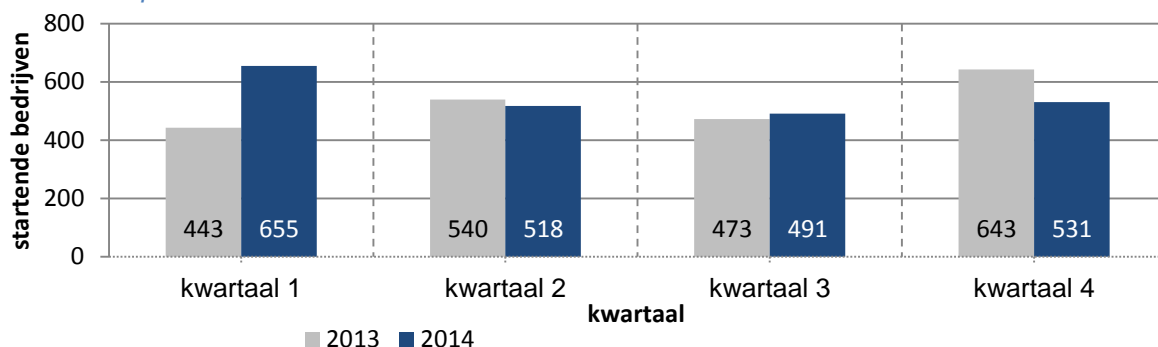
Voorheen werd de KvK als bron gebruikt voor deze cijfers. Per kwartaal 4 van 2014 worden met terugwerkende kracht de registraties van faillissementen.com gebruikt.

### 3.4 Aantal gestarte en nieuw in Zoetermeer gevestigde bedrijven

Met het aantal inschrijvingen bij de KvK is het mogelijk in kaart te brengen hoeveel nieuwe bedrijven er in Zoetermeer ieder kwartaal bij komen. Figuur 3.3 laat het totaal aantal inschrijvingen bij de KvK zien per einde van elk kwartaal vanaf 2013.

Gemiddeld gezien zijn er in 2013 per kwartaal 525 nieuwe bedrijven in Zoetermeer bijgekomen. In 2014 zijn er gemiddeld per kwartaal 549 bedrijven in het handelsregister van Zoetermeer bijgekomen.

**Figuur 3.3** De ontwikkeling van het totale aantal nieuw bij de KvK ingeschreven bedrijven per einde van elk kwartaal in 2013 en 2014\*



Bron: KvK

\*) Betreft het totale aantal bedrijven dat per kwartaal is opgericht. Er is dus geen rekening gehouden met bedrijven die hetzelfde jaar nog zijn uitgeschreven. Dit zijn dus ook bedrijven die al in het handelsregister elders in het land voorkwamen en nieuw naar Zoetermeer zijn gekomen.

**Tabel 3.2** Het totale aantal nieuw bij de KvK ingeschreven bedrijven per kwartaal in 2013 en 2014

Jaar	Kwartaal/aantal nieuwe inschrijvingen bij de KvK			
	kwartaal 1	kwartaal 2	kwartaal 3	kwartaal 4
2013	443	540	473	643
2014	655	518	491	531

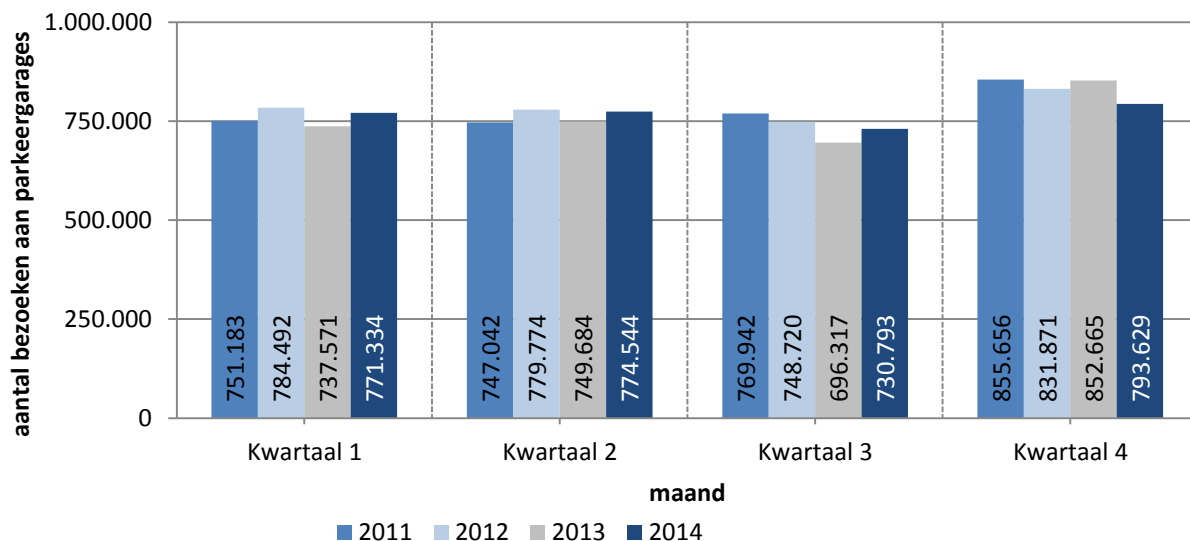
Bron: KvK

\*) Betreft het totale aantal bedrijven dat per kwartaal is opgericht. Er is dus geen rekening gehouden met bedrijven die hetzelfde jaar nog zijn uitgeschreven. Dit zijn dus ook bedrijven die al in het handelsregister elders in het land voorkwamen en nieuw naar Zoetermeer zijn gekomen.

### 3.5 Aantal bezoeken aan parkeergarages in het Stadshart

Figuur 3.4 laat het aantal bezoeken aan parkeergarages zien in het Stadshart per maand. Aan het figuur is te zien dat het aantal parkeerbezoeken na september ieder jaar opnieuw sterk toeneemt. Het hoogste aantal geregistreerde bezoeken aan parkeergarages in het Stadshart was in k

**Figuur 3.4** De ontwikkeling van het aantal bezoeken aan parkeergarages in het Stadshart per maand



Bron: Unibail-Rodamco.

**Tabel 3.3** Het aantal bezoeken aan parkeergarages in het Stadshart per maand

Jaar	Maand/aantal bezoeken aan parkeergarages in het Stadshart											
	jan	feb	mrt	apr	mei	jun	jul	aug	sept	okt	nov	dec
2011	257.754	235.795	257.634	241.880	247.903	257.259	260.369	260.438	249.135	268.165	277.140	310.351
2012	273.655	244.569	266.268	253.723	254.849	271.202	253.020	245.413	250.287	266.360	272.523	292.988
2013	251.775	234.110	251.686	240.041	257.178	252.465	247.049	223.979	225.289	246.217	299.829	306.619
2014	268.863	244.101	258.370	255.624	279.439	239.481	254.375	252.701	223.717	258.203	256.866	278.560

Bron: Unibail-Rodamco

Figuur 3.4 laat het aantal bezoeken gemiddeld per maand in ieder kwartaal aan parkeergarages zien in het Stadshart. Met het gemiddeld aantal bezoeken per kwartaal kunnen de kwartalen beter met elkaar vergeleken worden. Aan de hand van de tabel kan gesteld worden dat, uitgaande van de jaren 2011 – 2014, kwartaal 3 over het algemeen het minst druk is. Ook kan gesteld worden dat doorgaans de meeste bezoeken worden gebracht aan de parkeergarages in kwartaal 4 van ieder jaar.

**Tabel 3.4** *Het gemiddelde maandelijkse aantal bezoeken aan parkeergarages in het Stadshart per kwartaal vanaf 2011*

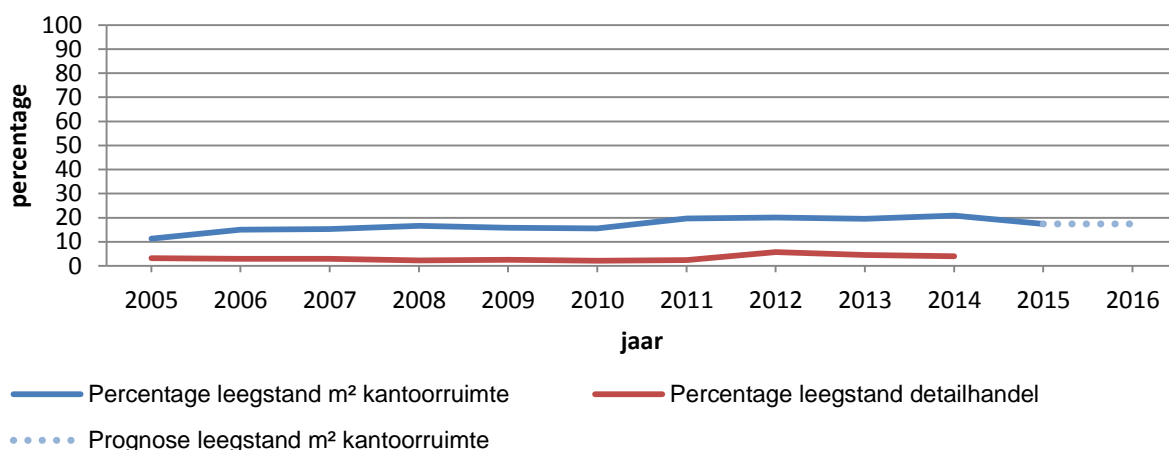
Jaar	Kwartaal/gem. aantal maandelijkse bezoeken aan parkeergarages in het Stadshart			
	kwartaal 1	kwartaal 2	kwartaal 3	kwartaal 4
2011	250.394	249.014	256.647	285.219
2012	261.497	259.925	249.573	277.290
2013	245.857	249.895	231.828	284.222
2014	257.111	258.181	244.874	264.543

*Bron: Unibail-Rodamco.*

### 3.6 Leegstand van kantoorruimte, bedrijfsruimte en detailhandel

In dit deelhoofdstuk wordt de leegstand behandeld van kantoorruimte, bedrijfsruimte en detailhandel. Het percentage leegstand in kantoorruimte is per begin van het jaar 2015 vastgesteld op 17,4% en hiermee lager dan in het voorgaande jaar (20,9%).

**Figuur 3.5** *De ontwikkeling van het percentage leegstand van het aantal m² kantoorruimte en detailhandel per jaar vanaf 1993\**



*Bron: Bedrijfshuisvestingsinformatiesysteem (BIS) Zoetermeer.*

*\*) Prognose in 2016: 17,4%.*

Tabel 3.5 laat het percentage leegstand in kantoorruimte zien voor de jaren 2005 – 2015 voor Zoetermeer met hierbij het landelijk gemiddelde. In de onderste regel is daarbij te zien hoeveel het percentage leegstand van kantoorruimte in Zoetermeer afwijkt van het landelijk gemiddelde. Hieruit blijkt dat het percentage leegstand in kantoorruimte in Zoetermeer doorgaans hoger ligt dan landelijk het geval is.

**Tabel 3.5** *Het percentage leegstand in de kantoorruimte in Zoetermeer vanaf 2005 tot en met 2015*

	Jaar/percentage leegstand m² kantoorruimte*										
	2005	2006	2007	2008	2009	2010	2011	2012	2013	2014	2015
% leegstand Zoetermeer	11,4%	15,0%	15,3%	16,6%	15,8%	15, 6%	19,7%	20,0%	19,6%	20,9%	17,4%
% leegstand gem. landelijk	9,8%	10,9%	10,8%	10,4%	10,0%	12,7%	13,6%	14,4%	15,8%	16,8%	.
Afwijking van landelijk gem.	+1,6%	+4,1%	+4,5%	+6,2%	+5,8%	+2,9%	+6,1%	+5,6%	+3,8%	+4,1%	.

*Bron: Bedrijfshuisvestingsinformatiesysteem (BIS), Het Compendium voor de Leefomgeving.*

Tabel 3.6 geeft een beeld hoe het percentage leegstand in de detailhandel zich verhoudt tot het landelijk gemiddelde. In tegenstelling tot het percentage leegstand in kantoorruimte is het percentage leegstand in de detailhandel in Zoetermeer over het algemeen lager dan landelijk gemiddeld.

**Tabel 3.6** *Het percentage leegstand in de detailhandel in Zoetermeer en landelijk gemiddeld vanaf 2005 tot en met 2015*

	Jaar/percentage leegstand m² detailhandel*									
	2005	2006	2007	2008	2009	2010	2011	2012	2013	2014
% leegstand Zoetermeer	3,2%	2,9%	2,9%	2,3%	2,6%	2,2%	2,4%	5,8%	4,5%	4,0%
% leegstand gem. landelijk	3,8%	3,7%	3,7%	3,8%	4,0%	4,1%	4,7%	5,0%	5,3%	6,0%
Afwijking van landelijk gem.	-0,6%	-0,8%	-0,8%	-1,5%	-1,4%	-1,9%	-2,3%	0,8%	-0,8%	-2,0%

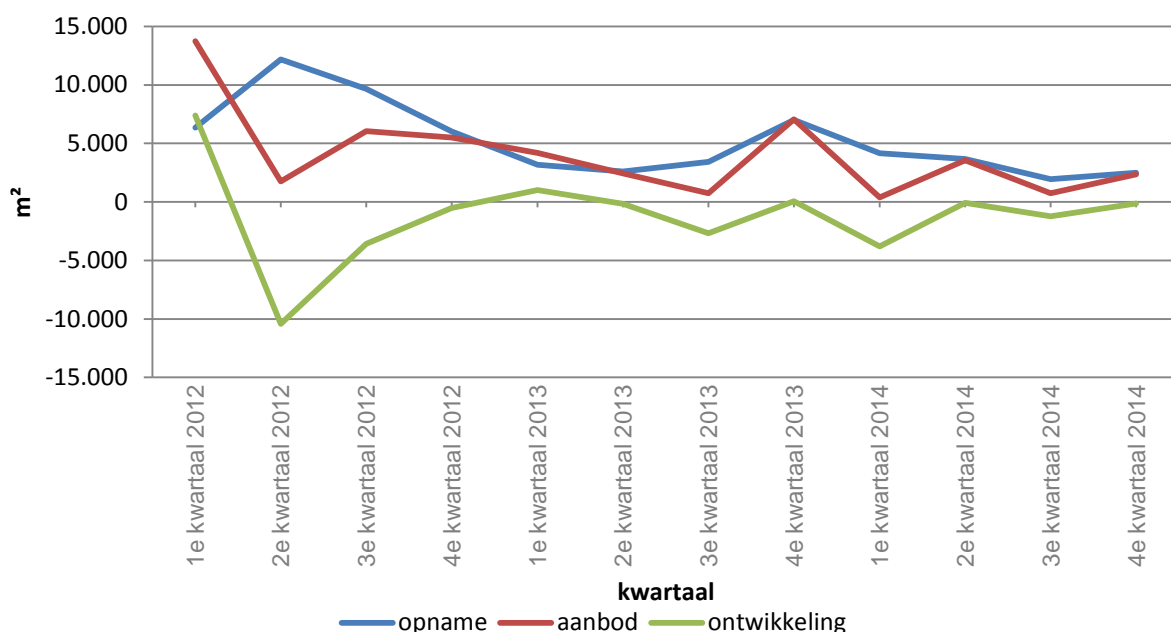
*Bron: Locatus.*

*% leegstand = (2/3\*leegstand) / (WVO – (1/3 \* leegstand)) \* 100.*



In onderstaande figuur en tabel is te zien hoeveel aanbod en opname er per kwartaal is geweest in vierkante meters kantoorruimte. Van het figuur is af te lezen aan de groene trendlijn dat er per saldo meer is opgenomen dan er is aangeboden. Mogelijk is hierdoor de hoeveelheid leegstaande vierkante meters in 2014 teruggedrongen (zie ook tabel 3.5 op de vorige pagina).

**Figuur 3.6** Aanbod, opname en saldo van het aantal m<sup>2</sup> leegstand kantoorruimte per kwartaal vanaf 2012



Bron: Bedrijfshuisvestingsinformatiesysteem (BIS) Zoetermeer.

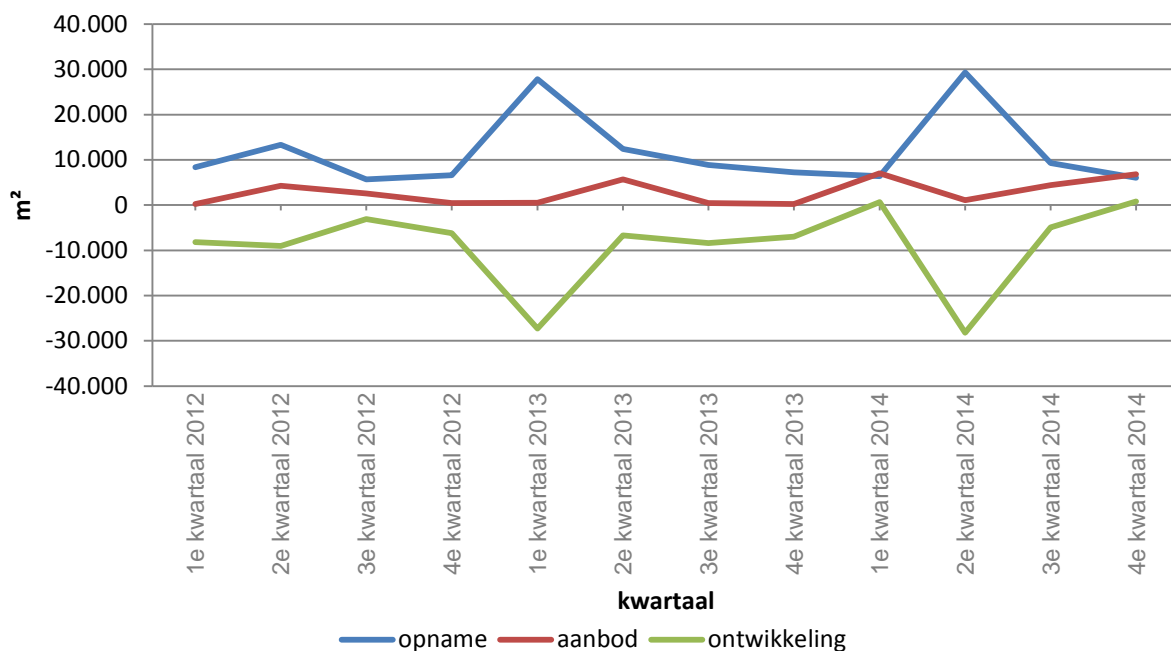
**Tabel 3.7** Hoeveelheid aanbod, opname en saldo van het aantal m<sup>2</sup> leegstand kantoorruimte per kwartaal vanaf 2011

M <sup>2</sup>	Kwartaal/m <sup>2</sup> kantoorruimte											
	1-2012	2-2012	3-2012	4-2012	1-2013	2-2013	3-2013	4-2013	1-2014	2-2014	3-2014	4-2014
<b>Aanbod</b>	13.740	1.760	6.059	5.496	4.193	2.447	744	7.048	372	3.570	738	2.347
<b>Opname</b>	6.356	12.188	9.648	6.023	3.189	2.604	3.415	6.997	4.165	3.662	1.985	2.493
<b>Saldo</b>	7.384	-10.428	-3.589	-527	1.004	-157	-2.671	51	-3.793	-92	-1.220	-146

Bron: Bedrijfshuisvestingsinformatiesysteem (BIS) Zoetermeer.

Figuur 3.7 en tabel 3.8 geven de ontwikkeling weer in het aantal vierkante meters bedrijfsruimte. Net als in het aantal vierkante meters kantoorruimte, is in 2014 ook het aantal vierkante meters bedrijfsruimte per saldo afgenomen.

**Figuur 3.7** Aanbod, opname en saldo van het aantal m<sup>2</sup> leegstand bedrijfsruimte per kwartaal vanaf 2012



Bron: Bedrijfshuisvestingsinformatiesysteem (BIS) Zoetermeer.

In het jaar 2014 is in totaal per saldo 31.650 vierkante meter bedrijfsruimte opgenomen. De grootste opname in vierkante meters bedrijfsruimte betreft kwartaal twee van 2014: 29.278 vierkante meter.

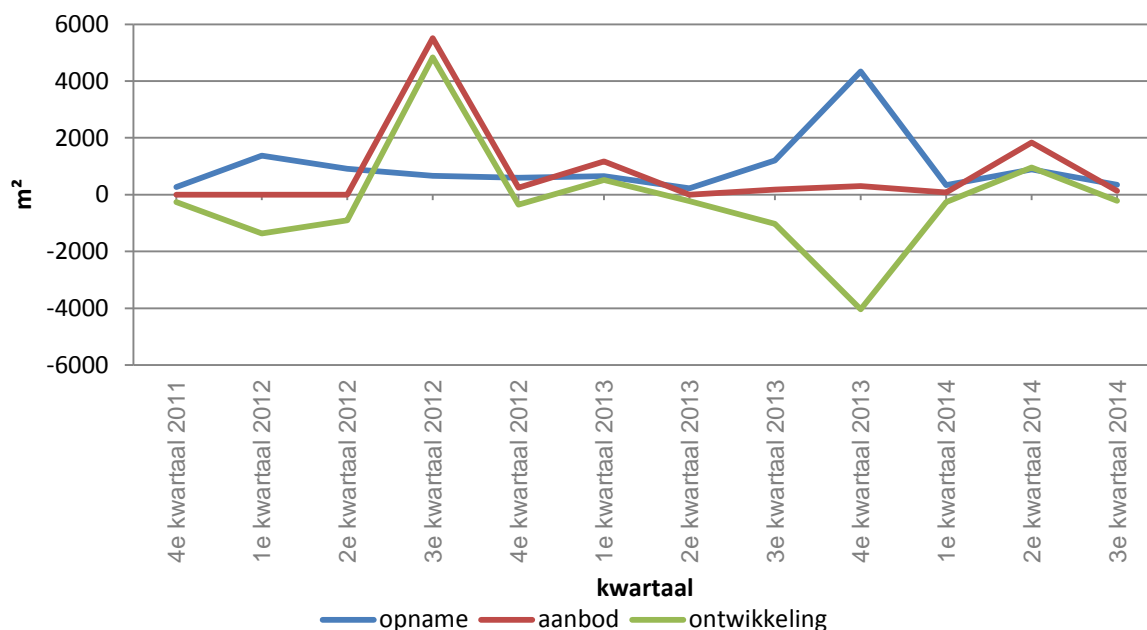
**Tabel 3.8** Hoeveelheid aanbod, opname en saldo van het aantal m<sup>2</sup> leegstand bedrijfsruimte per kwartaal vanaf 2012

M <sup>2</sup>	Kwartaal/m <sup>2</sup> bedrijfsruimte											
	1-2012	2-2012	3-2012	4-2012	1-2013	2-2013	3-2013	4-2013	1-2014	2-2014	3-2014	4-2014
<b>Aanbod</b>	210	4.245	2.585	435	510	5.674	462	210	7.042	1.061	4.397	6.825
<b>Opname</b>	8.376	13.294	5.656	6.618	27.798	12.378	8.861	7.204	6.397	29.278	9.295	6.005
<b>Saldo</b>	-8.166	-9.049	-3.071	-6.183	-27.288	-6.704	-8.399	-6.994	645	-28.217	-4.898	820

Bron: Bedrijfshuisvestingsinformatiesysteem (BIS) Zoetermeer.

Onderstaande figuur laat de ontwikkeling zien in het aantal leegstaande vierkante meters detailhandel. In het jaar 2014 is er in totaal per saldo 1.601 vierkante meters detailhandel opgenomen.

**Figuur 3.8** Aanbod, opname en saldo van het aantal m<sup>2</sup> leegstand detailhandel per kwartaal vanaf 2012



Bron: Bedrijfshuisvestingsinformatiesysteem (BIS) Zoetermeer

Tabel 3.9 laat per kwartaal het aanbod, de opname en het saldo in aantal vierkante meters detailhandel zien. Het laatste kwartaal van 2014 is het kwartaal waarin het meeste vierkante meters zijn opgenomen van dat jaar: 2.075 vierkante meters.

**Tabel 3.9** Hoeveelheid aanbod, opname en saldo van het aantal m<sup>2</sup> leegstand detailhandel per kwartaal vanaf 2011

M <sup>2</sup>	Kwartaal/m <sup>2</sup> detailhandel											
	1-2012	2-2012	3-2012	4-2012	1-2013	2-2013	3-2013	4-2013	1-2014	2-2014	3-2014	4-2014
<b>Aanbod</b>	0	0	5.505	247	1.168	0	175	300	74	1.840	130	0
<b>Opname</b>	1.368	909	667	597	649	223	1.202	4.338	338	888	344	2.075
<b>Saldo</b>	-1.368	-909	4.838	-350	519	-223	-1.027	-4.038	-264	952	-214	-2.075

Bron: Bedrijfshuisvestingsinformatiesysteem (BIS) Zoetermeer.



# 4

## Werk en inkomen

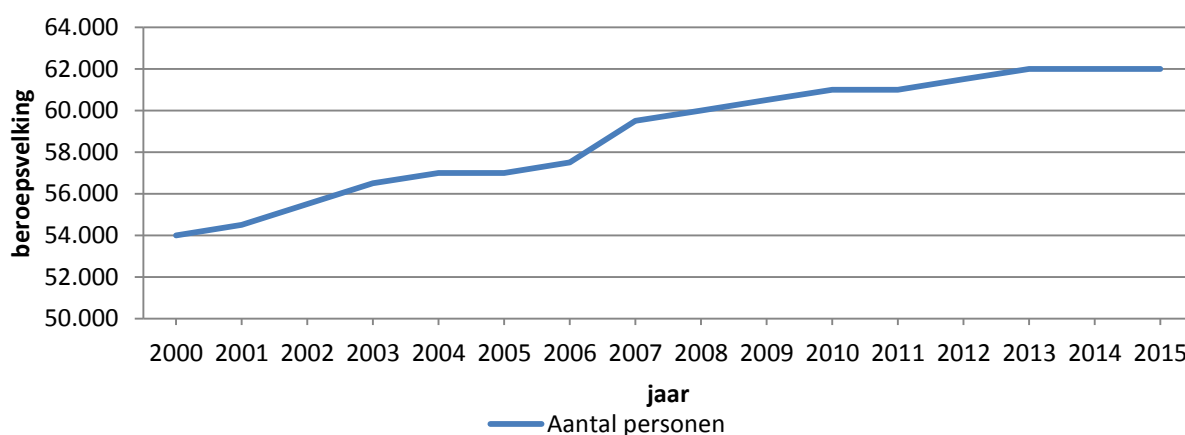
### 4.1 Vooraf

In dit hoofdstuk komen de beroepsbevolking, het aantal werklozen (NWW), het aantal uitkeringen en het aantal trajecten- en aanmeldingen bij afdeling schuldhulpverlening aan bod.

### 4.2 Ontwikkeling beroepsbevolking Zoetermeer

In figuur 4.1 is de omvang van de beroepsbevolking en de ontwikkeling van de beroepsbevolking te zien vanaf 2000 tot en met 2015.

*Figuur 4.1 De ontwikkeling van de beroepsbevolking van Zoetermeer per begin van elk jaar vanaf 2000 tot en met 2015*



Bron: Werkgelegenheidsregister Haaglanden - I&O Research; UWV-WERKbedrijf, BRP.

De jaarlijkse stand van de beroepsbevolking is, ter aanvulling op figuur 4.1, zichtbaar gemaakt in onderstaande tabel.

*Tabel 4.1 De omvang van de beroepsbevolking in Zoetermeer per begin van elk jaar vanaf 2000 tot en met 2015*

Jaar/omvang beroepsbevolking van Zoetermeer										
2000	2001	2002	2003	2004	2005	2006	2007	2008	2009	2010
54.000	54.500	55.500	56.500	57.000	57.000	57.500	59.500	60.000	60.500	61.000
2011	2012	2013	2014	2015						
61.000	61.500	62.000	62.000	62.000*						

Bron: Werkgelegenheidsregister Haaglanden - I&O Research; UWV-WERKbedrijf, BRP.

\*) Voorlopig cijfer.

Onderstaand is de leeftijdsgroep 15-65 jaar uiteengezet voor de regio's Zoetermeer, Den Haag, Haaglanden en Metropool (MRDH). Metropoolregio (MRDH) bestaat sinds 1 januari 2015 en bestaat uit 23 samenwerkende gemeenten. Door het samenvoegen van deze participerende gemeenten kan ook voor de jaren vóór 2015 een totaal worden berekend voor de metropoolregio. De leeftijdsgroepen zijn in alle regio's, door de jaren heen, bijna ieder jaar toegenomen.

**Tabel 4.2** De ontwikkeling van het aantal inwoners in de leeftijdsgroep 15-65 jaar per januari van elk jaar vanaf 2006 tot en met 2014\*

Regio	Jaar/aantal inwoners in de leeftijdsgroep 15-65 jaar								
	2006	2007	2008	2009	2010	2011	2012	2013	2014
<b>Zoetermeer</b>	82.144	82.895	83.920	84.640	84.874	84.886	83.984	83.472	83.143
<b>Den Haag</b>	328.318	327.157	329.032	334.519	339.301	344.140	346.867	348.027	353.897
<b>Haaglanden</b>	675.940	676.806	681.893	689.852	695.880	702.560	705.954	706.335	707.684
<b>Metropoolregio (MRDH)</b>	1.442.851	1.472.503	1.479.288	1.492.268	1.504.843	1.526.406	1.528.586	1.524.184	1.523.772

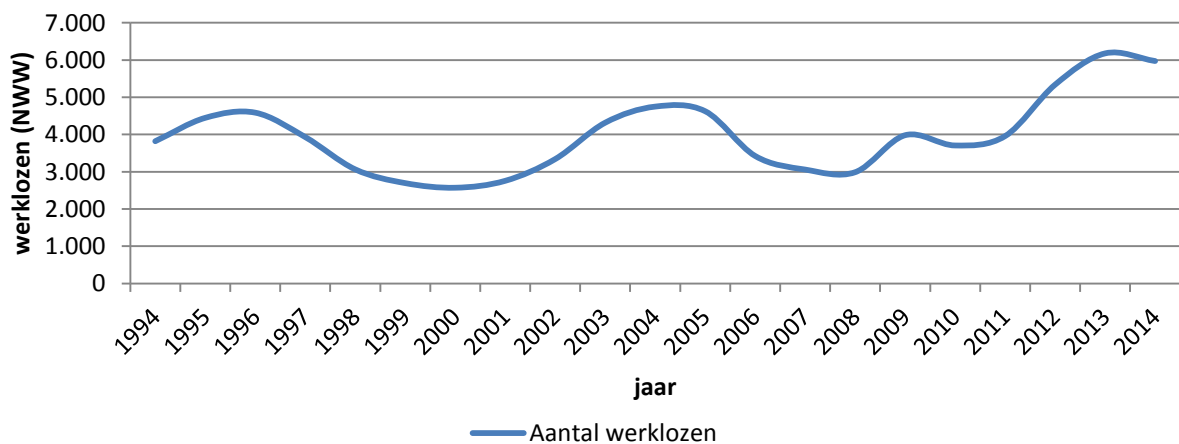
Bron: BRP, CBS.

\*) In deze berekening is de peildatum van de bevolking telkens per 1 januari van het betreffende jaar.

### 4.3 Aantal werklozen

De ontwikkeling van het aantal werklozen in Zoetermeer is te zien in het figuur hieronder. Aan de hand van het figuur is goed te zien hoe het aantal werklozen telkens opnieuw toeneemt en weer afneemt. In de periode vanaf 2010 – 2013 is het aantal werklozen sterk toegenomen. Vanaf 2014 is het aantal werklozen voor het eerst weer gedaald.

**Figuur 4.2** De ontwikkeling van het aantal werklozen (NWW) per einde van elk jaar in Zoetermeer vanaf 1994 tot en met 2014



Bron: UWV.

Tabel 4.3 laat de omvang van de groep werklozen (NWW) zien per einde van ieder jaar vanaf 1994 tot en met 2014.

*Tabel 4.3 De omvang van de groep werklozen (NWW) in Zoetermeer per einde van het jaar vanaf 1994 tot en met 2014*

Jaar/aantal werklozen (NWW) in Zoetermeer										
<b>1994</b>	<b>1995</b>	<b>1996</b>	<b>1997</b>	<b>1998</b>	<b>1999</b>	<b>2000</b>	<b>2001</b>	<b>2002</b>	<b>2003</b>	<b>2004</b>
3.819	4.447	4.586	3.931	3.063	2.694	2.570	2.756	3.340	4.317	4.749
<b>2005</b>	<b>2006</b>	<b>2007</b>	<b>2008</b>	<b>2009</b>	<b>2010</b>	<b>2011</b>	<b>2012</b>	<b>2013</b>	<b>2014</b>	
4.625	3.423	3.058	2.987	3.981	3705	3.957	5.339	6.178	5.973	

*Bron: UWV.*

De jaarlijkse toename/afname in het aantal werklozen (NWW) in Zoetermeer is onderstaand te zien in tabel 4.4. Hierin is te zien dat, ten opzichte van 2013, in 2014 het aantal werklozen (NWW) met 205 afgenomen.

*Tabel 4.4 Toename/afname van groep werklozen (NWW) in Zoetermeer t.o.v. vorige jaar vanaf 1994 tot en met 2014*

Jaar/verschil in het aantal werklozen t.o.v. vorige jaar										
<b>1994</b>	<b>1995</b>	<b>1996</b>	<b>1997</b>	<b>1998</b>	<b>1999</b>	<b>2000</b>	<b>2001</b>	<b>2002</b>	<b>2003</b>	<b>2004</b>
+628	+139	-655	-868	-369	-124	+186	+584	+977	+432	+628
<b>2005</b>	<b>2006</b>	<b>2007</b>	<b>2008</b>	<b>2009</b>	<b>2010</b>	<b>2011</b>	<b>2012</b>	<b>2013</b>	<b>2014</b>	
-124	-1.202	-365	-71	+994	-276	+252	+1.382	+839	-205	

*Bron: UWV.*

Tabel 4.5 geeft het aantal werklozen (NWW) weer van jaar tot jaar voor Zoetermeer, Den Haag, Haaglanden en Metropoolregio (MRDH). De gegevens uit onderstaande tabel zijn onder meer afkomstig van UWV. Bij het UWV wordt Haaglanden gedefinieerd als arbeidsmarktregio en als stadsgewest. Haaglanden betreft hier niet de arbeidsmarktregio, maar de optelsom van alle deelnemende gemeenten die tot het stadsgewest behoren. Verder heeft er in gemeente Den Haag in het 2<sup>e</sup> half jaar van 2013 een administratieve wijziging plaatsgevonden. Hierdoor zijn mensen met een WWB-uitkering opnieuw ingeschreven bij UWV als werkzoekende (met inschrijfdatum 1 januari 2013). Dit heeft een grote stijging in het aantal werklozen tot gevolg gehad. Deze stijging is goed te zien in de jaren 2012 tot en met 2013 in Den Haag (zie onderstaande tabel).

**Tabel 4.5** De ontwikkeling van het aantal werklozen per 1.000 inwoners (van 15-65 jaar) per januari van elk jaar vanaf 2006 tot en met 2014\*

Regio	Jaar/aantal werklozen (NWW) (per 1.000 inwoners van 15-65 jaar)								
	2006	2007	2008	2009	2010	2011	2012	2013	2014
<b>Zoetermeer</b>									
Aantal werklozen (NWW)	4.682	3.775	3.110	3.163	4.012	3.770	4.043	5.561	6.333
Aantal werklozen / 1.000 inwoners (van 15-65 jaar)	<b>57</b>	<b>46</b>	<b>37</b>	<b>37</b>	<b>47</b>	<b>44</b>	<b>48</b>	<b>67</b>	<b>76</b>
<b>Den Haag</b>									
Aantal werklozen (NWW)	28.860	23.576	18.604	16.682	18.787	19.522	21.128	26.753	41.196
Aantal werklozen / 1.000 inwoners (van 15-65 jaar)	<b>88</b>	<b>72</b>	<b>57</b>	<b>50</b>	<b>55</b>	<b>57</b>	<b>61</b>	<b>77</b>	<b>116</b>
<b>Haaglanden</b>									
Aantal werklozen (NWW)	44.269	36.814	29.677	27.747	32.311	32.889	36.282	45.729	64.577
Aantal werklozen / 1.000 inwoners (van 15-65 jaar)	<b>65</b>	<b>54</b>	<b>44</b>	<b>40</b>	<b>46</b>	<b>47</b>	<b>51</b>	<b>64</b>	<b>91</b>
<b>Metropoolregio (MRDH)</b>									
Aantal werklozen (NWW)								115.289	158.701
Aantal werklozen / 1.000 inwoners (van 15-65 jaar)								<b>78</b>	<b>106</b>

Bron: BRP, CBS, UWV.

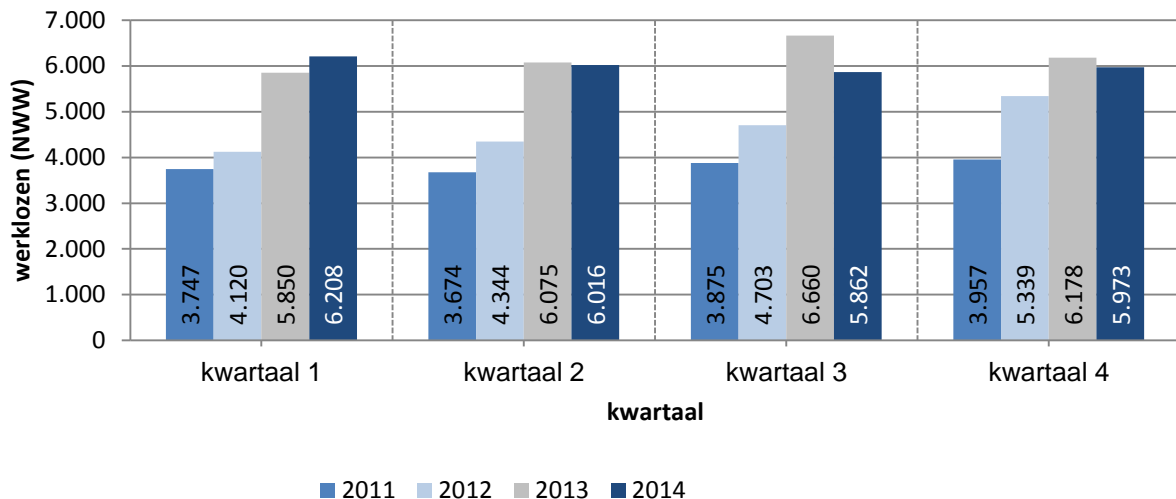
Haaglanden betreft de negen deelnemende gemeenten die tot het stadsgewest behoren. Het betreft niet de arbeidsmarktregio Haaglanden/Zuid-Holland Centraal.

Metropoolregio (MRDH) betreft de 23 deelnemende gemeenten tot de regio behoren.



Figuur 4.3 laat de ontwikkeling zien in het aantal werklozen voor de afgelopen vier jaren. Hierin is goed te zien dat vanaf 2011 tot en met 2013 het aantal werklozen telkens hoger is dan in het voorgaande jaar. In 2014 daarentegen is het aantal werklozen weer iets aan het dalen en lager dan in het voorgaande jaar.

**Figuur 4.3** De ontwikkeling van het aantal werklozen (NWW) in Zoetermeer per einde van elk kwartaal vanaf 2011-2014



Bron: UWV.

Ter aanvulling op figuur 4.3 is in onderstaande tabel te zien hoe het aantal werklozen van kwartaal tot kwartaal is ontwikkeld vanaf 2013 in de verschillende regio's. In 2014 is het aantal werklozen per saldo gedaald. In het vierde kwartaal van 2014 is het aantal werklozen (NWW) weer iets gestegen.

**Tabel 4.6** Het aantal werklozen (NWW) in Zoetermeer per einde van elk kwartaal vanaf 2011-2014

Regio	Kwartaal/aantal werklozen (NWW) per einde van elk kwartaal							
	1-2013	2-2013	3-2013	4-2013	1-2014	2-2014	3-2014	4-2014
<b>Zoetermeer</b>								
Aantal	5.850	6.075	6.660	6.178	6.208	6.016	5.862	5.973
Toename/afname	.	+225	+585	-482	+30	-192	-154	+111
<b>Den Haag</b>								
Aantal	28.485	28.759	32.385	40.224	41.485	40.629	41.040	43.442
Toename/afname	.	+274	+3.626	+7.839	+1.261	-856	+411	+2.402
<b>Haaglanden</b>								
Aantal	48.206	48.761	54.492	63.176	62.216	64.153	64.550	67.916
Toename/afname	.	+555	+5.731	+8.684	-960	+1.937	+397	+3.366
<b>Metropoolregio (MRDH)</b>								
Aantal	127.403	131.011	146.602	155.244	161.567	162.563	164.280	170.556
Toename/afname	.	+3.608	+15.591	+8.642	+6.323	+996	+1.717	+6.276

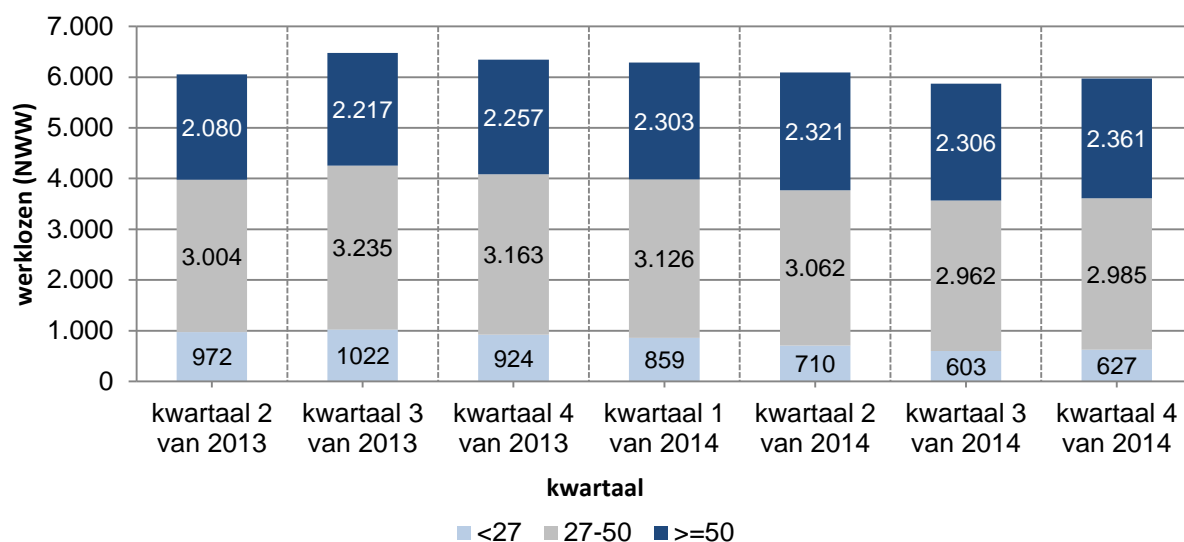
Bron: UWV.

Haaglanden betreft de negen deelnemende gemeenten die tot het stadsgewest behoren. Het betreft niet de arbeidsmarktregio Haaglanden/Zuid-Holland Centraal.

Metropoolregio (MRDH) betreft de 23 deelnemende gemeenten tot de regio behoren.

Onderstaande figuur geeft het aantal werklozen (NWW) weer, verdeeld naar leeftijdsklasse en per kwartaal. De relatieve verdeling in het aantal werklozen (NWW) naar leeftijdsklasse is te zien in tabel 4.8. Hieruit valt onder meer op te maken dat, door de kwartalen heen, het aandeel van de leeftijdscategorie <27 jaar is gedaald.

**Figuur 4.4** De ontwikkeling van het aantal werklozen (NWW) naar leeftijdsklasse, verdeeld naar gemiddelde groepsgrootte per kwartaal vanaf 2013 tot en met 2014\*



Bron: UWV.

\*) Gemiddelde groepsgrootte per kwartaal: Som van 3 maanden gedeeld door 3.

**Tabel 4.8** De ontwikkeling van het aantal werklozen (NWW) naar leeftijdsklasse, verdeeld naar gemiddelde groepsgrootte per kwartaal vanaf 2013 tot en met 2014\*

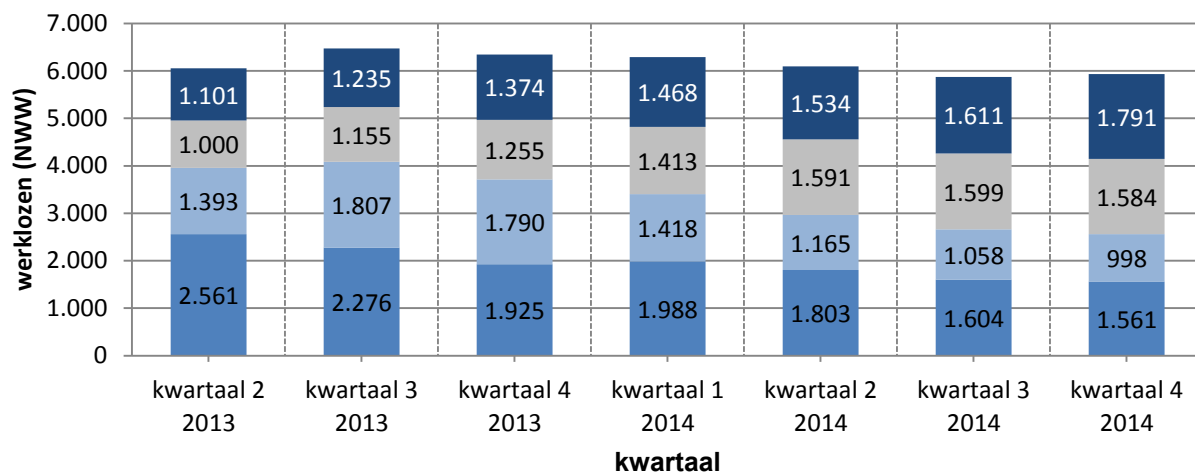
Leeftijdscategorie	Kwartaal/aandeel werklozen (NWW) per leeftijdsklasse						
	kwartaal 2 2013	kwartaal 3 2013	kwartaal 4 2013	kwartaal 1 2014	kwartaal 2 2014	kwartaal 3 2014	kwartaal 4 2014
<27	16,1%	15,8%	14,6%	13,7%	11,6%	10,3%	10,5%
27-50	49,6%	50,0%	49,9%	49,7%	50,3%	50,4%	50,0%
>=50	34,3%	34,2%	35,6%	36,6%	38,1%	39,3%	39,5%

Bron: UWV.

\*) Het aantal gemiddeld per kwartaal.

Figuur 4.5 geeft het aantal werklozen (NWW) weer naar duur niet-werkend per kwartaal vanaf het tweede kwartaal van 2013. Naar verhouding is het aandeel  $\geq 2$  jaar toegenomen door de kwartalen heen en is de verhouding van 6 maanden – 1 jaar afgenomen.

**Figuur 4.5** *Niet-werkende werkzoekenden (NWW-ers) naar duur niet-werkend in Zoetermeer per einde van elk kwartaal vanaf 2013 tot en met 2014\**



■ 0-6 mnd ■ 6 mnd - 1 jaar ■ 1 - 2 jaar ■  $\geq 2$  jaar

Bron: UWV.

\*) Het aantal gemiddeld per kwartaal.

Tabel 4.9 laat de relatieve verdeling van het aantal niet-werkende werkzoekenden, naar duur niet werkend, zien door de kwartalen heen.

**Tabel 4.9** *Aantal niet-werkende werkzoekenden (NWW-ers) naar duur niet-werkend per einde van elk kwartaal vanaf 2013 tot en met 2014\**

Duur niet werkend	Kwartaal/aantal werklozen (NWW) naar duur niet-werkend						
	kwartaal 2 2013	kwartaal 3 2013	kwartaal 4 2013	kwartaal 1 2014	kwartaal 2 2014	kwartaal 3 2014	kwartaal 4 2014
<b>0 – 6 mnd</b>	42,3%	35,2%	30,3%	31,6%	29,6%	27,3%	26,3%
<b>6 mnd - 1 jaar</b>	23,0%	27,9%	28,2%	22,6%	19,1%	18,0%	16,8%
<b>1 – 2 jaar</b>	16,5%	17,8%	19,8%	22,5%	26,1%	27,2%	26,7%
<b><math>\geq 2</math> jaar</b>	18,2%	19,1%	21,7%	23,3%	25,2%	27,4%	30,2%
<b>totaal*</b>	6.056	6.474	6.344	6.288	6.093	5.872	5.935

Bron: UWV.

\*) Het aantal gemiddeld per kwartaal.

#### 4.4 De ontwikkeling van het aantal uitkeringen in Zoetermeer

In dit hoofdstuk worden het aantal WW- en WWB-uitkeringen behandeld. Het aantal uitkeringen wordt uitgezet naar jaar/kwartaal/, regio en per 1.000 inwoners tussen de 15 en 65 jaar.

Onderstaande tabel geeft het aantal WW-uitkeringen weer per januari van ieder jaar. Ook is te zien hoeveel inwoners een WW-uitkering hebben per 1.000 inwoners in de leeftijdscategorie van 15-65 jaar.

*Tabel 4.10 De ontwikkeling van het aantal WW-uitkeringen per januari van elk jaar vanaf 2007 tot en met 2014*

Jaar	Jaar/aantal WW-uitkeringen (per 1.000 inwoners van 15-65 jaar)						
	2008	2009	2010	2011	2012	2013	2014
<b>Zoetermeer</b>							
Aantal WW-uitkeringen	1.350	1.290	2.030	2.120	2.320	2.890	3.380
Aantal WW-uitkeringen per 1.000 inw. (van 15-65 jaar)	<b>16</b>	<b>15</b>	<b>24</b>	<b>25</b>	<b>28</b>	<b>35</b>	<b>41</b>
<b>Den Haag</b>							
Aantal WW-uitkeringen	5.250	5.170	8.330	8.610	9.760	12.440	14.130
Aantal WW-uitkeringen per 1.000 inw. (van 15-65 jaar)	<b>16</b>	<b>15</b>	<b>25</b>	<b>25</b>	<b>28</b>	<b>36</b>	<b>40</b>
<b>Haaglanden</b>							
Aantal WW-uitkeringen	9.580	9.280	14.910	15.560	17.330	21.990	25.730
Aantal WW-uitkeringen per 1.000 inw. (van 15-65 jaar)	<b>14</b>	<b>13</b>	<b>21</b>	<b>22</b>	<b>25</b>	<b>31</b>	<b>36</b>
<b>Metropoolregio (MRDH)</b>							
Aantal WW-uitkeringen	22.270	21.780	35.050	36.380	39.420	50.790	59.850
Aantal WW-uitkeringen per 1.000 inw. (van 15-65 jaar)	<b>15</b>	<b>15</b>	<b>23</b>	<b>24</b>	<b>25</b>	<b>33</b>	<b>39</b>

Bron: UWV.

Haaglanden betreft de negen deelnemende gemeenten die tot het stadsgewest behoren. Het betreft niet de arbeidsmarktregio Haaglanden/Zuid-Holland Centraal.

Metropoolregio (MRDH) betreft de 23 deelnemende gemeenten tot de regio behoren.

Tabel 4.11 geeft het aantal WW-uitkeringen weer per kwartaal voor de regio's. Van de tabel valt af te leiden dat in Zoetermeer sinds kwartaal 2 van 2014 telkens sprake is van een daling in het aantal WW-uitkeringen.

**Tabel 4.11** De ontwikkeling van het aantal WW-uitkeringen per kwartaal vanaf 2013 tot en met 2014\*

Jaar		Kwartaal/aantal WW-uitkeringen							
		1- 2013	2- 2013	3- 2013	4- 2013	1- 2014	2- 2014	3- 2014	4- 2014
<b>Zoetermeer</b>	Aantal	2.824	2.998	2.993	3.153	3.331	3.228	3.219	3.211
	Toename/afname	.	+174	-5	+160	+178	-103	-9	-8
<b>Den Haag</b>	Aantal	11.546	11.482	11.813	13.221	13.247	12.607	12.224	13.311
	Toename/afname	.	-64	+331	+1.408	+26	-640	-383	+1.087
<b>Haaglanden</b>	Aantal	20.937	21.187	21.932	24.195	24.557	23.692	23.195	24.550
	Toename/afname	.	+250	+745	+2.263	+362	-865	-497	+1.355
<b>Metropoolregio (MRDH)</b>	Aantal	51.220	52.140	54.600	58.980	58.970	56.620	56.507	58.599
	Toename/afname	.	+920	+2.460	+4.380	-10	-2.350	-113	2.092

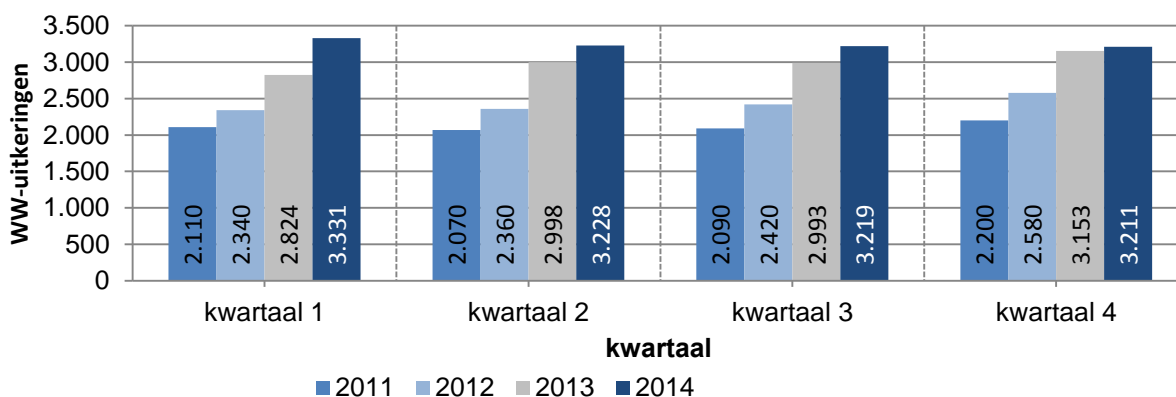
Bron: UWV.

Haaglanden betreft de negen deelnemende gemeenten die tot het stadsgewest behoren. Het betreft niet de arbeidsmarktregio Haaglanden/Zuid-Holland Centraal.

Metropoolregio (MRDH) betreft de 23 deelnemende gemeenten tot de regio behoren.

In figuur 4.6, onderstaand, is het aantal WW-uitkeringen in Zoetermeer af te lezen voor ieder kwartaal vanaf 2011. In het figuur is te zien dat het aantal WW-uitkeringen vanaf 2014, na drie jaren toe te zijn genomen, weer aan het dalen is. De sterkste afname in het aantal WW-uitkeringen in Zoetermeer is in kwartaal 2 geweest. De kwartalen daarna is de afname minder sterk, respectievelijk 9 en 8.

**Figuur 4.6** De ontwikkeling van het aantal WW-uitkeringen in Zoetermeer aan het einde van elk kwartaal vanaf 2011 tot en met 2014



Bron: UWV.

WW: Werkloosheidswet.

Tabel 4.10 laat het aantal lopende WWB-uitkeringen zien per begin van ieder jaar vanaf 2008 tot en met 2014. Ook is het aantal WWB-uitkeringen per 1.000 inwoners weergegeven. Naar verhoudingen zijn er doorgaans in Zoetermeer (gemeten per 1.000 inwoners) minder mensen met een WWB-uitkering dan in Den Haag, Haaglanden of de Metropoolregio (MRDH) totaal. Relatief gezien is in Zoetermeer daarentegen wel sprake geweest van de sterkste stijging in aantal WWB-uitkeringen per 1.000 inwoners over de periode 2008 tot en met 2014.

*Tabel 4.10 De ontwikkeling van het aantal WWB-uitkeringen per januari van elk jaar vanaf 2008 tot en met 2014*

Jaar	Jaar/aantal WWB-uitkeringen (per 1.000 inwoners van 15-65 jaar)						
	2008	2009	2010	2011	2012	2013	2014
<b>Zoetermeer</b>							
Aantal WWB-uitkeringen	2.340	2.210	2.520	2.840	2.890	3.070	3.420
Inwoners 15-65 jaar	83.920	84.640	84.874	84.886	83.984	83.472	83.143
Aantal WWB-uitkeringen per 1.000 inw. (van 15-65 jaar)	<b>28</b>	<b>26</b>	<b>30</b>	<b>33</b>	<b>34</b>	<b>37</b>	<b>41</b>
<b>Den Haag</b>							
Aantal WWB-uitkeringen	20.190	19.260	21.390	23.110	23.810	24.370	26.500
Inwoners 15-65 jaar	329.032	334.519	339.301	344.140	346.867	348.027	353.897
Aantal WWB-uitkeringen per 1.000 inw. (van 15-65 jaar)	<b>61</b>	<b>58</b>	<b>63</b>	<b>67</b>	<b>69</b>	<b>70</b>	<b>75</b>
<b>Haaglanden totaal</b>							
Aantal WWB-uitkeringen	29.270	28.020	31.160	33.890	34.760	35.880	38.900
Inwoners 15-65 jaar	676.813	681.895	689.852	695.886	702.555	705.924	706.329
Aantal WWB-uitkeringen per 1.000 inw. (van 15-65 jaar)	<b>43</b>	<b>41</b>	<b>45</b>	<b>48</b>	<b>49</b>	<b>51</b>	<b>55</b>
<b>Metropoolregio (MRDH)</b>							
Aantal WWB-uitkeringen	77.000	73.420	79.710	86.480	88.030	83.990	89.120
Inwoners 15-65 jaar	1.479.288	1.492.268	1.504.843	1.526.406	1.528.586	1.524.184	1.523.772
Aantal WWB-uitkeringen per 1.000 inw. (van 15-65 jaar)	<b>52</b>	<b>49</b>	<b>53</b>	<b>57</b>	<b>58</b>	<b>55</b>	<b>58</b>

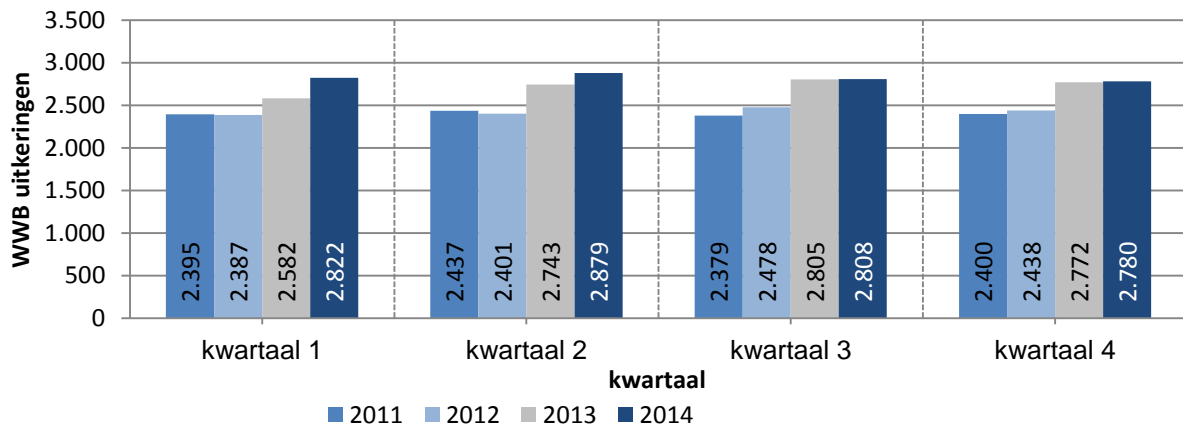
Bron: BRP, CBS.

Haaglanden betreft de negen deelnemende gemeenten die tot het stadsgewest behoren. Het betreft niet de arbeidsmarktregio Haaglanden/Zuid-Holland Centraal.

Metropoolregio (MRDH) betreft de 23 deelnemende gemeenten tot de regio behoren.

Figuur 4.7 laat de ontwikkeling zien in het aantal WWB-uitkeringen in Zoetermeer per kwartaal vanaf 2011 tot en met 2014. In het vierde kwartaal van 2014 is het aantal WWB-uitkeringen bijna gelijk aan het vierde kwartaal van 2013.

**Figuur 4.7** De ontwikkeling van het aantal WWB-uitkeringen in Zoetermeer aan het einde van elk kwartaal vanaf 2011 tot en met 2014



Bron: Afdeling WZI gemeente Zoetermeer.

Sinds 1 januari 2012 valt de WIJ (Wet Investeren in Jongeren < 27) weer onder de WWB.

Ter aanvulling op voorgaande figuur is in onderstaande tabel het aantal WWB-uitkeringen te zien per kwartaal. Het aantal WWB-uitkeringen is in kwartaal 4 van 2014, ten opzichte van kwartaal 3 van 2014, afgenomen met 28.

**Tabel 4.13** Het aantal WWB-uitkeringen aan het einde van elk kwartaal vanaf 2011 tot en met 2014

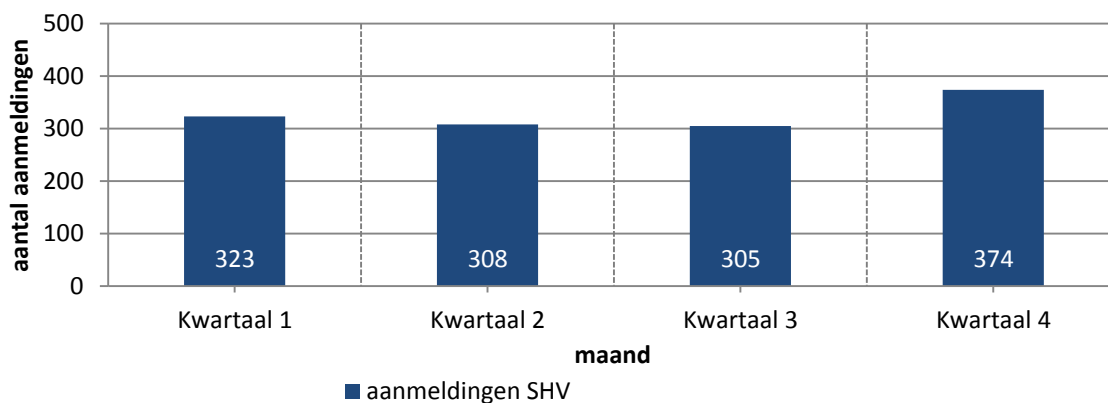
Jaar	Kwartaal/aantal WWB-uitkeringen			
	kwartaal 1	kwartaal 2	kwartaal 3	kwartaal 4
2011	2.395	2.437	2.379	2.400
2012	2.387	2.401	2.478	2.438
2013	2.582	2.743	2.805	2.772
2014	2.822	2.879	2.808	2.780

Bron: Afdeling WZI gemeente Zoetermeer.

#### 4.5 Schulden in Zoetermeer

In dit deelhoofdstuk wordt het onderwerp schulden in Zoetermeer behandeld. In figuur 4.8 is zichtbaar hoe het aantal ingezette projecten voor aanmelding bij de schuldhulpverlening is ontwikkeld per kwartaal in 2014. Het hoogste aantal aanmelden bij de schuldhulpverlening is gemeten in de maand november en betreft 178 aanmeldingen.

**Figuur 4.8** Ontwikkeling van het aantal ingezette projecten voor aanmelding bij de schuldhulpverlening per kwartaal in 2014



Bron: Afdeling WZI gemeente Zoetermeer.

Tabellen 4.14- en 4.15 laten het maandelijkse aantal ingezette projecten voor aanmelding bij de schuldhulpverlening zien en ook het verschil ten opzichte van de vorige maand.

**Tabel 4.14** Het aantal ingezette projecten voor aanmelding bij de schuldhulpverlening per maand in 2014

Jaar	Maand/ aantal ingezette projecten voor aanmelding bij SHV											
	jan	feb	mrt	apr	mei	jun	jul	aug	sept	okt	nov	dec
2014	104	105	114	117	112	79	113	70	122	97	178	99

Bron: Afdeling WZI gemeente Zoetermeer.

**Tabel 4.15** Toename/afname van het aantal ingezette projecten voor aanmelding bij de schuldhulpverlening per maand in 2014

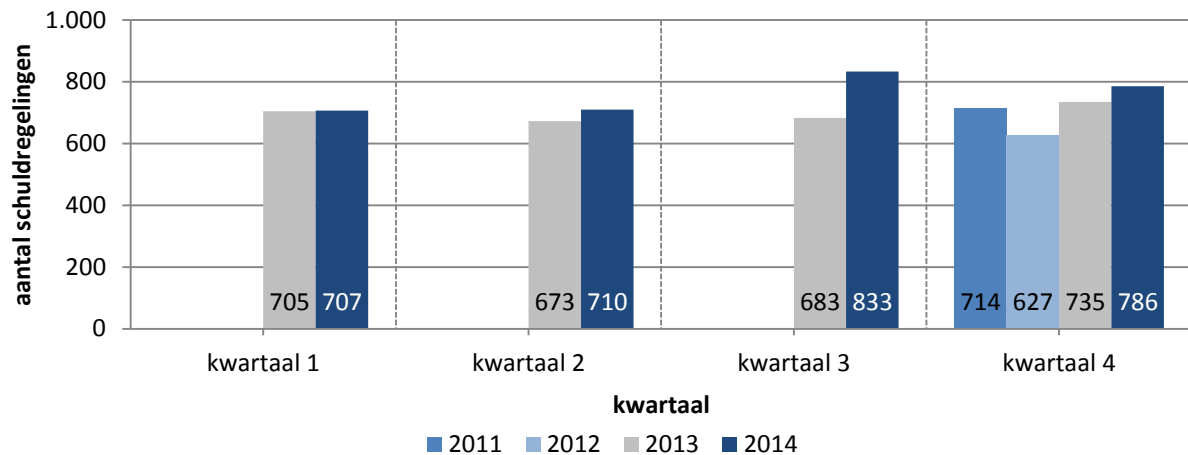
Jaar	Maand/verschil t.o.v. vorige maand van het aantal ingezette projecten											
	jan	feb	mrt	apr	mei	jun	jul	aug	sept	okt	nov	dec
2014	-	+1	+9	+3	-5	-33	+34	-43	+52	-25	+81	-79

Bron: Afdeling WZI gemeente Zoetermeer.



Figuur 4.9 geeft weer hoeveel mensen er een lopende schuldregeling hebben in Zoetermeer per kwartaal vanaf 2011. In 2014 is het aantal lopende schuldregelingen in het laatste kwartaal gedaald. Het hoogste aantal schuldregelingen bedroeg kwartaal 3 van 2014 (833) en het laagste aantal lopende schuldregelingen bedroeg kwartaal 4 van 2012 (627).

*Figuur 4.9 Aantal mensen met een lopende schuldregeling aan het einde van elk kwartaal vanaf 2011 tot 2014*



Bron: Afdeling WZI gemeente Zoetermeer.



# 5

## Wonen

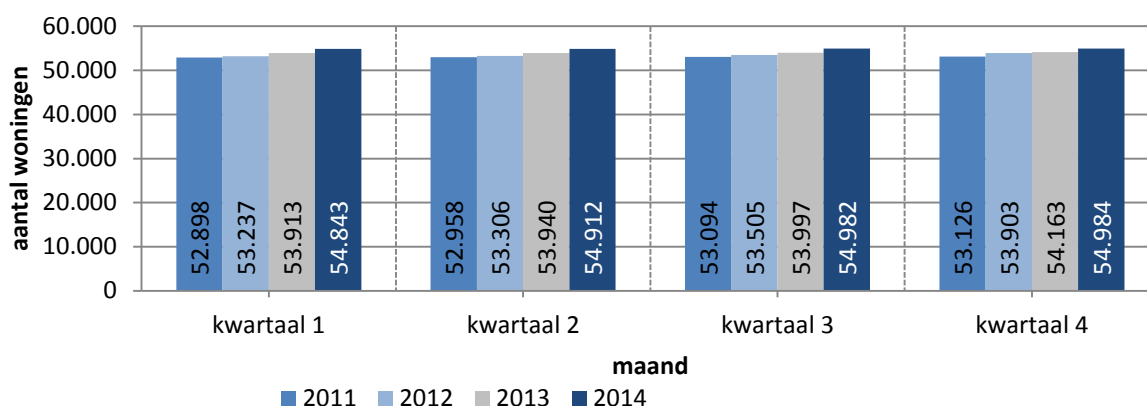
### 5.1 Vooraf

In dit hoofdstuk wordt de woningmarkt behandeld en komen onderwerpen als leegstand, aantal woningverkoop, aantal te koop staande woningen en de vraagprijs van koopwoningen aan bod. De uitkomsten worden per maand, per kwartaal en per jaar behandeld.

### 5.2 Ontwikkeling van het aantal woningen

Per einde van het jaar 2014 is het aantal woningen toegenomen met 195 woningen tot 54.984 woningen totaal. De maandelijkse toename (t.o.v. de maand ervoor en vanaf januari) bedroeg in heel 2014 gemiddeld 68 woningen per maand.

*Figuur 5.1 Ontwikkeling van het aantal woningen per kwartaal vanaf 2011 tot en met 2014*



Bron: BAG.

Zoals in tabel 5.2 te zien is, heeft de sterkste toename in het aantal woningen plaatsgevonden in de periode december 2013 – januari 2014 (+626).

*Tabel 5.1 Het aantal woningen in Zoetermeer per maand vanaf januari 2014*

Maand/Stand aantal woningen Zoetermeer per 1 <sup>e</sup> van iedere maand											
jan-14	feb-14	mrt-14	apr-14	mei-14	jun-14	jul-14	aug-14	sep-14	okt-14	nov-14	dec-14
54.789	54.829	54.843	54.843	54.912	54.912	54.932	54.952	54.982	54.982	54.984	54.984

Bron: BAG.

*Tabel 5.2 Toename/afname aantal woningen in Zoetermeer per maand vanaf januari 2014*

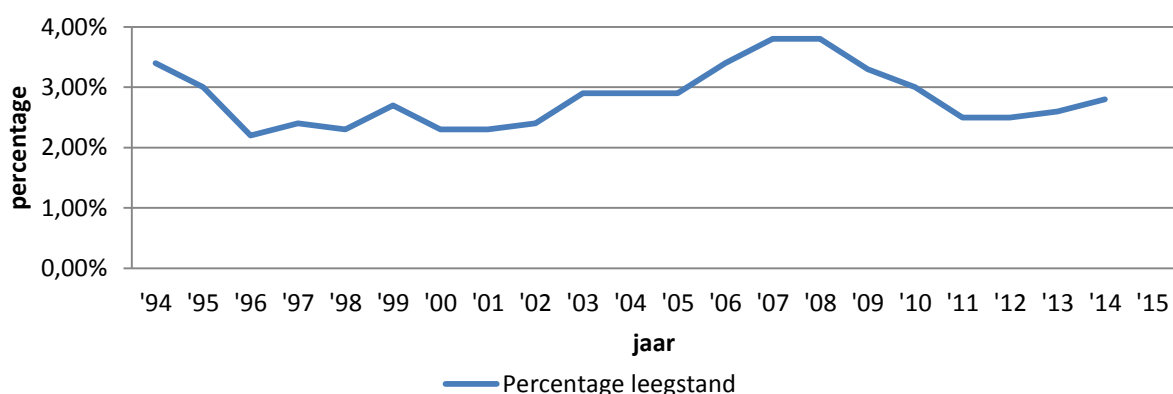
Maand/Verschuif in het aantal woningen t.o.v. de maand ervoor											
jan-14	feb-14	mrt-14	apr-14	mei-14	jun-14	jul-14	aug-14	sep-14	okt-14	nov-14	dec-14
+626	+40	+14	0	+69	0	+20	+20	+30	0	+2	0

Bron: BAG.

### 5.3 Leegstand

Het percentage leegstaande woningen betreft woningen waar geen personen op staan geregistreerd. Het percentage leegstaande woningen is een indicator voor (ont)spanning op de woningmarkt en is daarnaast relevant in het kader van effectief woninggebruik. In het figuur hieronder is te zien hoe de leegstand in Zoetermeer sinds 1994 tot en met 2015 is ontwikkeld. In het figuur is te zien dat het hoogste percentage leegstand de jaren 2007 en 2008 bedraagt. Na 2008 is de leegstand weer afgenomen en begin 2015 bedraagt het percentage leegstand 2,2% (voorlopig cijfer).

**Figuur 5.2** Ontwikkeling van het percentage leegstaande woningen aan het begin van ieder jaar vanaf 1994 tot en met 2015



Bron: BRP.

De tabel hieronder laat de percentages leegstand zien voor de periode 1994 tot en met 2015. In deze jarenreeks was het percentage leegstand het laagst in 1995 met 2,20%.

**Tabel 5.3** Het percentage leegstand van woningen per begin van elk jaar in Zoetermeer vanaf 1993

Jaar/percentage leegstand										
1993	1994	1995	1996	1997	1998	1999	2000	2001	2002	2003
3,4%	3,0%	2,2%	2,4%	2,3%	2,7%	2,3%	3,4%	2,3%	2,4%	2,9%
2004	2005	2006	2007	2008	2009	2010	2011	2012	2013	2014
2,9%	2,9%	3,4%	3,8%	3,8%	3,3%	3,0%	2,5%	2,5%	2,6%	2,8%
2015*										
2,2%										

Bron: BRP, BAG.

\*) Voorlopig cijfer.

Ter aanvulling op het voorgaande in dit deelhoofdstuk is in onderstaande tabellen te zien hoeveel woningen er per maand leeg staan. Hierin is te zien dat het aantal leegstaande woningen vanaf januari in 2014 bijna iedere maand is afgenomen.

**Tabel 5.4** De maandelijkse leegstand, uitgedrukt in aantal woningen in Zoetermeer in 2014

Jaar	Maand/aantal leegstaande woningen											
	jan	feb	mrt	apr	mei	jun	jul	aug	sept	okt	nov	dec
2014	2.014	1.689	1.574	1.526	1.480	1.437	1.400	1.360	1.310	1.311	1.248	1.218

Bron: BRP, BAG.

**Tabel 5.5** Toename/afname aantal leegstaande woningen in Zoetermeer per maand vanaf januari 2014

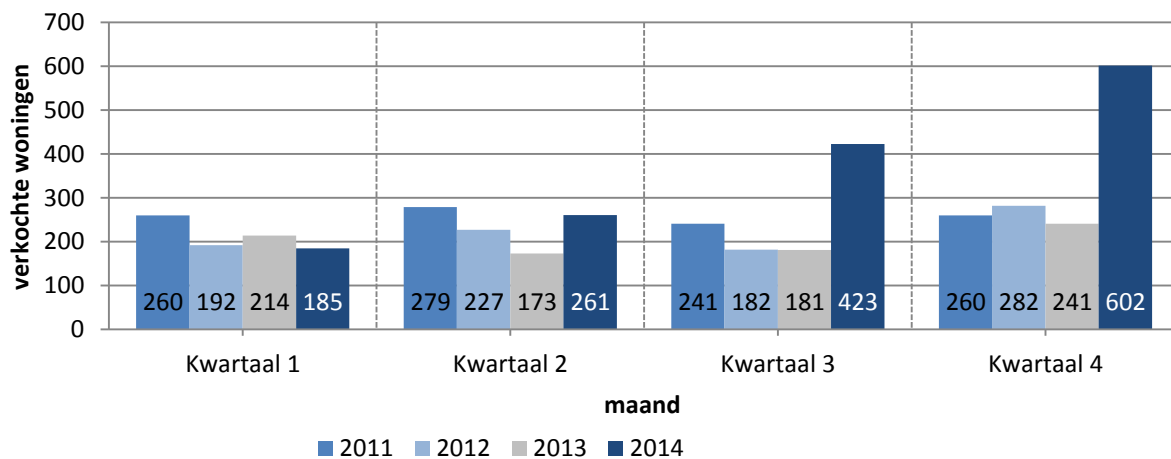
Jaar	Maand/Verschil in het aantal leegstaande woningen t.o.v. de maand ervoor											
	jan	feb	mrt	apr	mei	jun	jul	aug	sept	okt	nov	dec
2014	-	-325	-115	-48	-46	-43	-37	-40	-50	+1	-63	-30

Bron: BRP, BAG.

## 5.4 Woningmarkt

Een toename in het aantal verkochte woningen en een stijgende woningprijs zijn signalen van een verbeterde economische situatie. In het laatste kwartaal van 2014 is het aantal woningverkoop weer hoger dan in hetzelfde kwartaal in de voorgaande jaren. Hierdoor lijkt het erop dat de woningmarkt weer aan het herstellen is.

**Figuur 5.3** De ontwikkeling van het aantal verkochte woningen per maand vanaf 2011 tot 2014



Bron: Kadaster, bewerking door O&S.

Onderstaande tabel geeft weer hoeveel woningen er per maand zijn verkocht. Het aantal woningverkoop is het hoogst geweest in december 2014 (302) en het laagst in april 2013 (48).

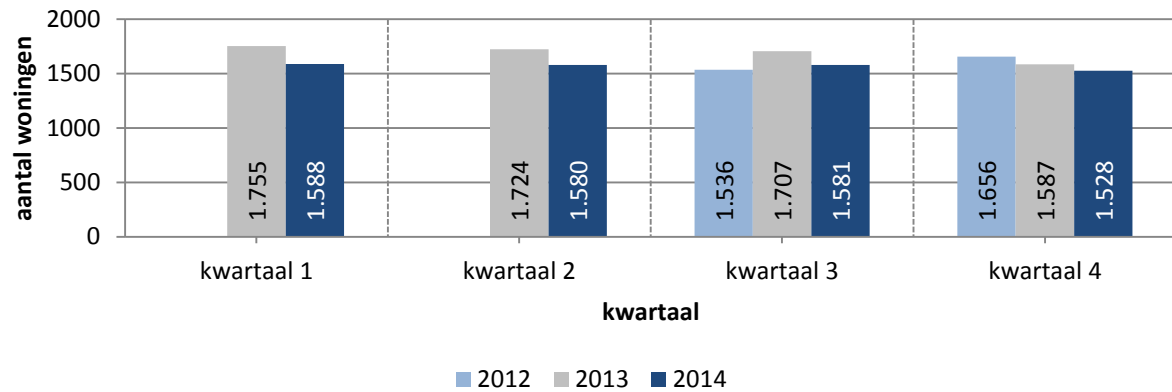
**Tabel 5.6** Het aantal verkochte woningen per maand vanaf 2011 tot 2014

jaar	Maand/aantal verkochte woningen											
	jan	feb	mrt	apr	mei	jun	jul	aug	sept	okt	nov	dec
2011	78	93	89	93	86	100	67	88	86	81	69	110
2012	65	58	69	59	62	106	50	64	68	59	74	149
2013	70	75	69	48	52	73	60	58	63	76	72	93
2014	55	66	64	81	92	88	149	141	133	180	120	302

Bron: Kadaster, bewerking door O&S.

Figuur 5.4 laat het aantal te koop staande woningen zien in Zoetermeer per einde van elk kwartaal. In het jaar 2014 is het aantal te koop staande woningen per saldo afgenomen. Het aantal te koop staande woningen is hiermee per einde van kwartaal 4 lager dan eerder in alle kwartalen ervoor, sinds de metingen vanaf kwartaal 3 van 2012.

**Figuur 5.4** Aantal woningen dat te koop staat per einde van elk kwartaal vanaf 2012 tot en met 2014

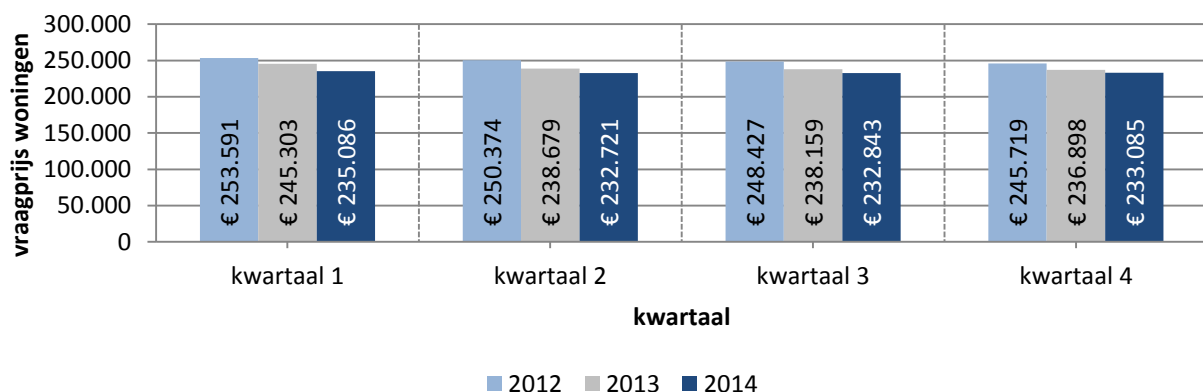


Bron: Funda.

De gemiddelde vraagprijs van woningen helpt een beeld te scheppen hoe de woningmarkt ervoor staat. In onderstaande figuur te zien hoe de gemiddelde vraagprijs van woningen zich in Zoetermeer heeft ontwikkeld. Een daling in de gemiddelde woningprijs duidt op een minder gezonde woningmarkt en een stijging van de gemiddelde woningprijs duidt op een sterkere woningmarkt.

Sinds kwartaal 3 van 2014 is de gemiddelde vraagprijs van woningen weer aan het stijgen. Voor kwartaal 3 van 2014 was er telkens sprake van een daling in de gemiddelde vraagprijs. Landelijk is de vraagprijs in de periode van kwartaal 1 van 2012 tot en met kwartaal 2 van 2014 ook ieder kwartaal gedaald. In Zoetermeer is sinds kwartaal 3 sprake van een stijging in de gemiddelde vraagprijs van woningen. Ook landelijk is dit verschijnsel zichtbaar. Onderstaande tabel laat zien hoe de prijsontwikkeling is per kwartaal sinds 2012.

**Figuur 5.5** De ontwikkeling van de gemiddelde vraagprijs van woningen in Zoetermeer per kwartaal vanaf 2012 tot en met 2014

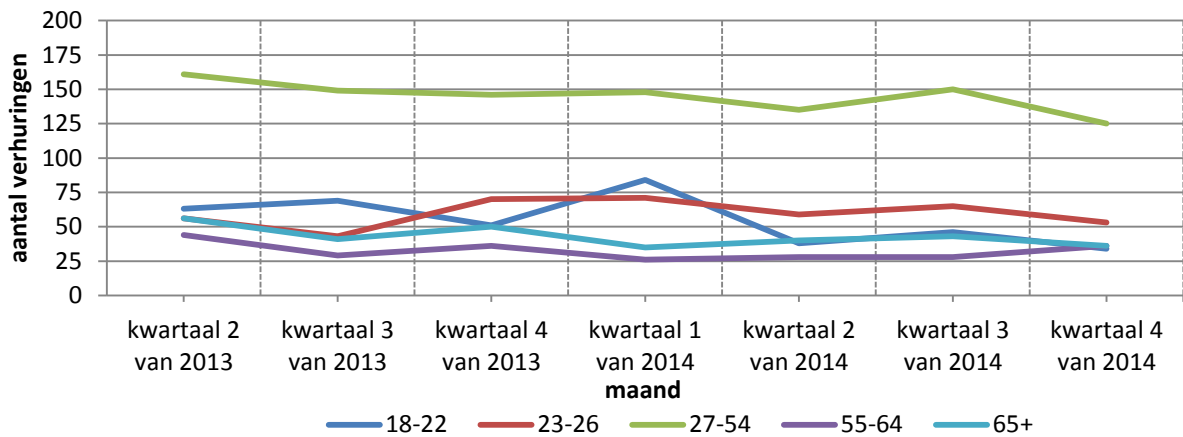


Bron: Huizenzoeker. Gemeente statistieken in Excel.

## 5.5 Verhuringen

Het totale aantal verhuringen van sociale huurwoningen in Zoetermeer is in kwartaal 4 lager dan in de kwartalen ervoor. Sinds kwartaal 1 van 2014 is het percentage huurders in de leeftijdscategorie 18-22 jaar gedaald en is het percentage huurders in de leeftijdscategorie 55-64 jaar gestegen.

**Figuur 5.6** De ontwikkeling van het aantal verhuringen van sociale huurwoningen in Zoetermeer per leeftijdsgroep vanaf 2013 en per kwartaal



Bron: SVH (Sociale Verhuurders Haaglanden).

Ter aanvulling op bovenstaande figuur is in onderstaande tabel het relatieve aandeel te zien per leeftijdsgroep per kwartaal vanaf kwartaal 2 van 2013.

**Tabel 5.7** Het aantal verhuringen van sociale huurwoningen in Zoetermeer naar aandeel per leeftijdsgroep vanaf 2013 en per kwartaal

Leeftijdscategorie	Kwartaal/aantal verhuringen naar leeftijdsgroep						
	kwartaal 2 2013	kwartaal 3 2013	kwartaal 4 2013	kwartaal 1 2014	kwartaal 2 2014	kwartaal 3 2014	kwartaal 4 2014
<b>18-22</b>	16,6%	20,8%	14,4%	23,1%	12,7%	13,9%	12,0%
<b>23-26</b>	14,7%	13,0%	19,8%	19,5%	19,7%	19,6%	18,7%
<b>27-54</b>	42,4%	45,0%	41,4%	40,7%	45,0%	45,2%	44,0%
<b>55-64</b>	11,6%	8,8%	10,2%	7,1%	9,3%	8,4%	12,7%
<b>65+</b>	14,7%	12,4%	14,2%	9,6%	13,3%	13,0%	12,7%
<b>totaal (absoluten)</b>	380	331	353	364	300	332	284

Bron: SVH (Sociale Verhuurders Haaglanden).

Tabel 5.8 geeft de gemiddelde wachtduur, uitgedrukt in aantal maanden, in de sociale woningbouw weer voor starters. Van de tabel is af te lezen dat de gemiddelde wachtduur in Zoetermeer over het algemeen hoger ligt dan in Haaglanden gemiddeld. De gemiddelde wachtduur ligt in Haaglanden veelal rond de 40 maanden.

**Tabel 5.8** *De gemiddelde wachtduur in de sociale woningbouwsector voor starters vanaf 2013 per half jaar en vanaf 2014 per kwartaal\**

Jaar	Kwartaal/gemiddelde inschrijfduur voor starters					
	1 <sup>e</sup> half jaar 2013	2 <sup>e</sup> half jaar 2013	kwartaal 1 2014	kwartaal 2 2014	kwartaal 3 2014	kwartaal 4 2014
<b>Zoetermeer</b>						
Gem. inschrijfduur	37	39	45	49	47	56
Vershil gem. Haaglanden	+2	0	+5	+5	+5	+12
Vershil vorige periode	-	+2	+6	+4	-2	+9
<b>Den Haag</b>						
Gem. inschrijfduur	33	38	38	43	38	41
Vershil gem. Haaglanden	-2	-1	-2	-1	-4	-3
Vershil vorige periode	-	+5	0	+5	-5	+3
<b>Haaglanden gemiddeld</b>						
Gem. inschrijfduur	35	39	40	44	42	44
Vershil vorige periode	-	+4	+1	+4	-2	+2

Bron: SVH (Sociale Verhuurders Haaglanden)

\*) Gemiddelde zuivere inschrijfduur bij acceptatie in maanden. Dit is een berekening van de tijd in maanden tussen inschrijving en acceptatie, (tenzij de rangorddatum ná de inschrijfdatum ligt).

Tabel 5.9 laat de gemiddelde wachtduur zien voor doorstromers op de markt voor sociale huurwoningen. De gemiddelde wachtduur is voor doorstromers doorgaans lager dan voor starters. Dit komt doordat doorstromers veelal extra wachtduur toegekend krijgen bij hun inschrijving. De gemiddelde wachtduur ligt in Zoetermeer voor doorstromers over het algemeen onder de 40 maanden, in Haaglanden ligt de gemiddelde wachtduur over het algemeen onder de 30 maanden.

**Tabel 5.9** *De gemiddelde wachtduur in de sociale woningbouwsector voor doorstromers vanaf 2013 per half jaar en vanaf 2014 per kwartaal\**

Jaar	Kwartaal/gemiddelde inschrijfduur voor doorstromers					
	1 <sup>e</sup> half jaar 2013	2 <sup>e</sup> half jaar 2013	kwartaal 1 2014	kwartaal 2 2014	kwartaal 3 2014	kwartaal 4 2014
<b>Zoetermeer</b>						
Gem. wachtduur	32	27	25	34	36	37
Vershil gem. Haaglanden	+5	-1	-2	+5	+7	+6
Toename/afname	-	-5	-2	+9	+2	+1
<b>Den Haag</b>						
Gem. wachtduur	24	26	25	25	26	29
Vershil gem. Haaglanden	-3	-2	-2	-4	-3	-2
Toename/afname	-	+2	-1	0	+1	+3
<b>Haaglanden gemiddeld</b>						
Gem. wachtduur	27	28	27	29	29	31
Toename/afname	.	+1	-1	+2	0	+2

Bron: SVH (Sociale Verhuurders Haaglanden)

\*) Gemiddelde zuivere inschrijfduur bij acceptatie in maanden. Dit is een berekening van de tijd in maanden tussen inschrijving en acceptatie, (tenzij de rangorddatum ná de inschrijfdatum ligt).



# 6

## Zorg

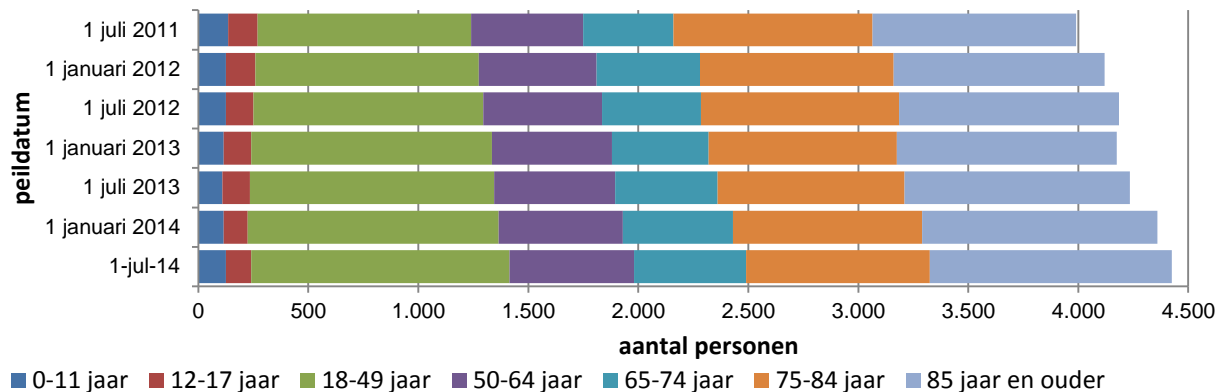
### 6.1 Vooraf

In dit hoofdstuk wordt het domein zorg behandeld. De zorg is sterk aan het veranderen en hierom is er sprake van een toenemend belang bij zorgcijfers. In dit hoofdstuk wordt echter alleen (nog) de AWBZ-zorg behandeld. De gegevens zijn afkomstig van CIZ. Over Jeugdhulp en over Wmo is nog geen kwartaalinformatie beschikbaar.

### 6.2 Awbz-zorg

De AWBZ-zorg is per 1 januari 2015 overgeheveld naar alle gemeenten in Nederland. Hiermee is het takenpakket op het gebied van zorg voor Nederlandse gemeenten uitgebreid. In het figuur hieronder is te zien hoe het aantal indicaties in de AWBZ-zorg is ontwikkeld per half jaar vanaf 2011. Van het figuur is af te lezen dat het aantal lopende indicaties bijna ieder half jaar is toegenomen.

**Figuur 6.1** De ontwikkeling van de AWBZ-zorg naar aantal indicaties in Zoetermeer, naar leeftijdscategorie en per half jaar



Bron: CIZ Basisrapportage AWBZ.

Van onderstaande tabel is af te lezen welk aandeel de verschillende leeftijdsklassen hebben. Het relatieve aandeel is over de periode juli 2011 tot en met juli 2014 toegenomen in de leeftijdsgroepen 18-49, 65-74 en 85 jaar e.o. De andere leeftijdscategorieën zijn relatief kleiner geworden of gelijk gebleven.

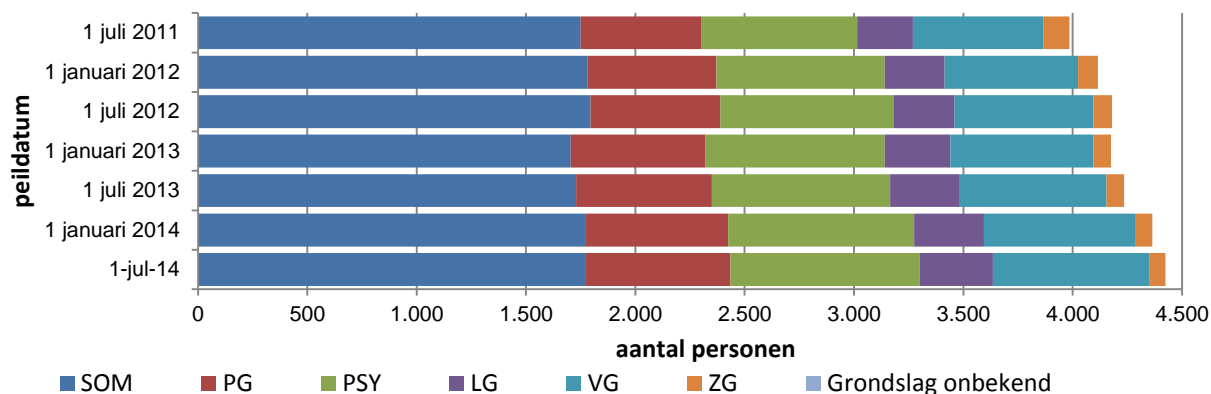
**Tabel 6.1** Het aantal indicaties in de AWBZ-zorg in Zoetermeer, naar leeftijdscategorie en per half jaar

Leeftijdscategorie	Peildatum						
	1-jul-11	1-jan-12	1-jul-12	1-jan-13	1-jul-13	1-jan-14	1-jul-14
0-11 jaar	3,4%	3,0%	3,0%	2,8%	2,6%	2,6%	2,8%
12-17 jaar	3,4%	3,3%	3,0%	3,0%	3,0%	2,5%	2,6%
18-49 jaar	24,3%	24,6%	25,0%	26,2%	26,2%	26,1%	26,6%
50-64 jaar	12,8%	13,0%	12,9%	13,1%	13,0%	13,0%	12,8%
65-74 jaar	10,3%	11,4%	10,8%	10,5%	11,0%	11,5%	11,5%
75-84 jaar	22,7%	21,4%	21,5%	20,5%	20,1%	19,7%	18,9%
85 jaar en ouder	23,2%	23,3%	23,9%	24,0%	24,2%	24,5%	24,9%
Totaal (absoluten)	3.990	4.120	4.185	4.175	4.235	4.360	4.425

Bron: CIZ Basisrapportage AWBZ.

Figuur 6.2 laat de ontwikkeling van de AWBZ-zorg zien voor Zoetermeer naar grondslag per half jaar. Het grootste aandeel indicaties in de AWBZ-zorg betreft somatische aandoeningen/ziektes.

**Figuur 6.2** De ontwikkeling van de AWBZ-zorg in Zoetermeer naar grondslag per half jaar



Bron: CIZ Basisrapportage AWBZ.

**Tabel 6.2** De AWBZ-zorg in Zoetermeer naar grondslag per half jaar

Grondslag	Peildatum						
	1-jul-11	1-jan-12	1-jul-12	1-jan-13	1-jul-13	1-jan-14	1-jul-14
<b>SOM</b>	43,9%	43,3%	42,9%	40,8%	40,9%	40,5%	40,0%
<b>PG</b>	13,8%	14,3%	14,2%	14,7%	14,6%	15,0%	15,0%
<b>PSY</b>	17,9%	18,7%	18,9%	19,6%	19,2%	19,5%	19,5%
<b>LG</b>	6,4%	6,7%	6,7%	7,2%	7,4%	7,3%	7,6%
<b>VG</b>	14,9%	14,8%	15,2%	15,7%	15,9%	15,8%	16,2%
<b>ZG</b>	3,0%	2,2%	2,0%	1,9%	1,9%	1,8%	1,7%
<b>Grondslag onbekend</b>	0,0%	0,0%	0,0%	0,0%	0,0%	0,0%	0,0%
<b>Totaal (absoluten)</b>	3.985	4.115	4.180	4.175	4.235	4.365	4.425

Bron: CIZ Basisrapportage AWBZ.

SOM: Somatische (= lichamelijke) aandoening/ziekte

PG: Psychogeriatrische aandoening/ziekte

PSY: Psychiatrische aandoening/ziekte

LG: Lichamelijke handicap

VG: Verstandelijke handicap

ZG: Zintuiglijke handicap